

El Pacto del Éxito



INFORME ANUAL

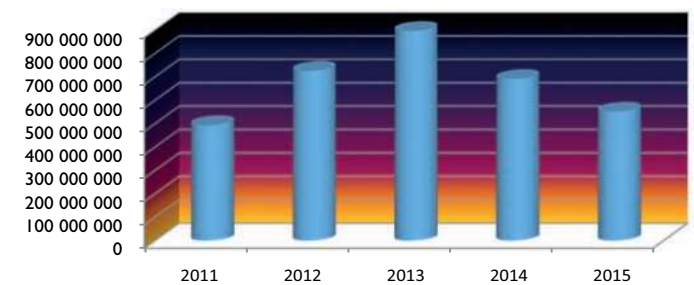
2015

**EVOLUCIONE CIFRAS CLAVE
CCEI BANK GE EN 5 ANOS**

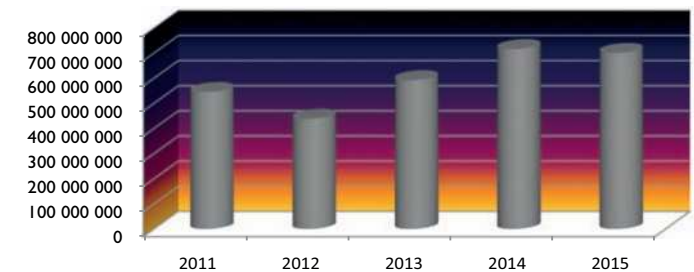
En milliares de francos CFA

	2011	2012	2013	2014	2015
DEPOSITOS DE LOS CLIENTES	492 935 887	725 722 197	895 939 638	690 678 733	550 976 806
CREDITOS A LA CLIENTELA	545 071 030	438 497 687	592 144 719	715 804 218	700 262 539
TOTAL BALANCE	664 738 978	895 005 224	1 071 474 482	912 769 174	833 311 646
RESULTADO NETO	13 005 451	16 456 839	12 477 459	10 888 943	9 224 833

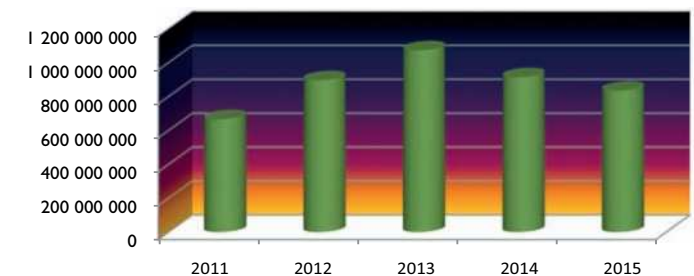
DEPOSITOS DE LOS CLIENTES



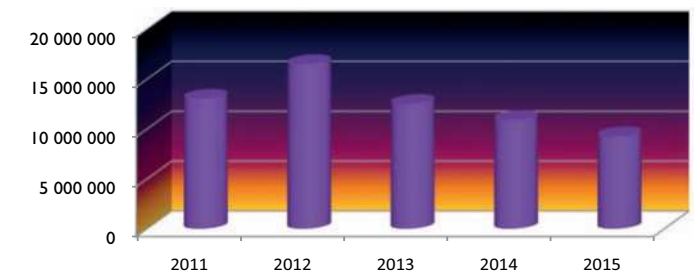
CREDITOS A LA CLIENTELA



TOTAL BALANCE



RESULTADO NETO



INDICE



■	Mensaje del Presidente del Consejo de Administración
■	Organos de Gestión
■	Coyuntura económica
■	Informe de las actividades
■	Informe financiero
■	Informe general de los Auditores de cuentas
■	Informe especial de los Auditores de cuentas



CCEI BANK GE

Grupo Afriland First Bank

Sus reintegros y pagos Rápidos y Seguros...



*La marca
del **Lider**...*

Sede Social: Zona Malabo II • Apdo, 428 Malabo
Tel.: 00240 333 09 22 03 / 00240 333 09 29 10 • **Fax:** 00240 333 09 33 11
Codigo Swift: CCEIGQQQ • **Site Web:** www.cceibankge.com

MENSAJE DEL PRESIDENTE



El presidente del Consejo de Administración
Baltasar ENGONGA EDJO'O

Señores accionistas de CCEI BANK GE

No puedo ocultar mi alegría de presidir nuevamente nuestra tradicional reunión del Consejo de Administración, y, en un contexto de desafío constante.

La recuperación de la economía mundial fue baja en 2015. El crecimiento global se ha reducido por el FMI en el 3,1% frente a 3,4% en 2014. Esto refleja una desaceleración en los países emergentes y en desarrollo y una modesta recuperación en los países avanzados. Según el FMI (Perspectivas de la economía mundial (PEM), octubre de 2015), "los países exportadores de productos básicos se enfrentan a una situación difícil. Los precios mundiales de productos básicos han disminuido rápidamente en los últimos tres años, y el producto potencial disminuido considerablemente en las economías emergentes y los países en desarrollo exportadores de estos productos."

Esta desaceleración ha tenido un impacto negativo en el África subsahariana. El crecimiento económico se desaceleró en 2015, cayendo un 3,5% frente al 5% del año anterior. Esta desaceleración se debió a una combinación de factores internos relacionados con la inestabilidad política en algunos países, los conflictos y suministro insuficiente de energía eléctrica, y externa, relacionada a la bajada de los precios de las materias primas, la desaceleración de la actividad en los países socios importantes y el endurecimiento de los mercados financieros.

En cuanto a la sub-región de la CEMAC, como todos sabemos, la economía de la subregión depende altamente de los ingresos del petróleo. Cinco países de seis son productores de petróleo, lo que representa más de 2/3 de las exportaciones, más del 60% de los ingresos del presupuesto y el 40% del PIB de la CEMAC. La consecuencia lógica es la disminución en el crecimiento de los países de la subregión, el crecimiento de los países de la subregión se ha reducido drásticamente en el año 2015, con una tasa del PIB real del 2,4% en 2015, es decir, una pérdida de crecimiento en comparación al 2014.

Con respecto a Guinea Ecuatorial, donde el petróleo representa el 85% del PIB de nuestro país, ha sufrido mucho las

subidas y bajadas de la situación internacional, a pesar de los esfuerzos incansables del Gobierno de la República de Guinea Ecuatorial para estabilizar y diversificar nuestra economía. Por lo tanto, la tasa de crecimiento económico siguió siendo negativa en el 6,2% en 2015, después de haber sido positivo del 0,6% en 2014. Este descenso estuvo correlacionado con la disminución del gasto de inversión, particularmente en el sector de las construcciones y, por extensión, la desaceleración de la economía.

La actividad bancaria ha lógicamente experimentado constantemente una tensión de liquidez, debido a su alta exposición al sector de la construcción que está vinculada la mayor parte de sus préstamos y el elevado endeudamiento del Estado hacia este último. Por lo tanto, el total agregado de los balances de los bancos comerciales se situó en 1904 mil millones de FCFA y el 31 de diciembre de 2015, un 10,1% respecto al mismo período del año anterior. A pesar del pesimismo, el CCEI BANK GE ha mantenido su liderazgo en el mercado bancario de Guinea Ecuatorial con el 34% y el 60% del mercado, respectivamente, en el segmento de los depósitos y préstamos.

Así, los diferentes agregados hacen que aparezcan:

Los depósitos de clientes, que se situaron en 550 977 millones de FCFA en 2015 frente a 690 679 millones de FCFA en el 2014, una disminución del 12% en comparación con el año anterior;

Los créditos brutos a los clientes que se sitúan en el 2015 a 700.263 millones de francos CFA, frente a 715 804 millones de FCFA del 2014, una disminución del 2%;

El beneficio antes de impuestos se situó en 14 192 millones de francos CFA en 2015 frente a 16.752 millones de FCFA en 2014, un descenso del 15,2% respecto al año anterior. Mirando la tasa de impuestos sobre sociedades que es del 35% es decir 4967 millones de FCFA, el resultado neto en espera de afectación se fija en FCFA 9225 millones durante el período que se examina, frente a 10 889 millones de FCFA en 2014.

El saldo total experimenta una disminución del 8,7% en el año, pasando de 912 769 millones de FCFA en 2014 a 833.312 millones de francos CFA en 2015, una tasa de ejecución del presupuesto del 93%

Observamos el ligero descenso de los agregados en general en comparación con el año pasado. Esta disminución se explica por el contexto recesivo de nuestra economía, en sí dependiente de la situación internacional difícil.

Este es el lugar para agradecer sinceramente a nuestros clientes, nuestros socios y, sobre todo, al Gobierno por la renovada confianza a nuestra institución financiera.

Por último, instamos a la Dirección General para identificar nuevos nichos para cubrir todas las necesidades de nuestros clientes para mantener; a mejor; y de consolidar nuestra posición de liderazgo en la banca de Guinea Ecuatorial y más allá de nuestras fronteras.

Le Président du Conseil d'Administration

Baltasar ENGONGA EDJO'O



CCEI BANK GE

Grupo Afriland First Bank

ENVIO Y RECEPCION RAPIDO DE DINERO AL MEJOR PRECIO



El Pacto del Éxito

**Money
FIRST**

ENVIO RAPIDO DE DINERO

Sede Social : Zone Malabo II
Apdo, 428 Malabo

Tel : 00240 333 09 22 03 / 00240 333 09 29 10

Fax : 00240 333 09 33 11

Codigo Swift : CCEIGQGQ

Site Web : www.cceibankge.com





Sr. D. Joseph Célestin TINDJOU, Director General

Comite de **Dirección**



Sr. D. Alberto DORIA LAJAY,
Director General Adjunto



Sra. Dna Maripaz AYABA ONA,
Directora de la Red



Sr. D. Alexis MINTANGUELE
Director de Auditoria Interna



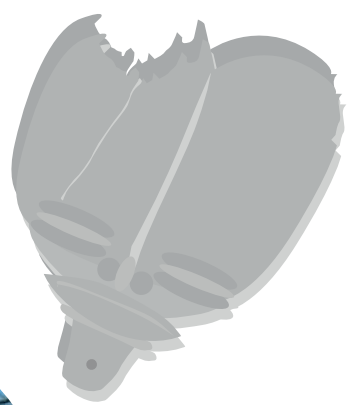
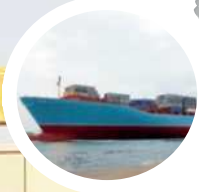
Sr. D. Nazaire CAMDEM,
Director de Gestión y Contabilidad



Sr. D. David TATCHIKOU,
Director de los Systemas de Informacion



CCEI BANK





Nota de **Coyontura**



La recuperación del crecimiento en los EE.UU. y la zona euro no lograron impulsar la economía global.

I - COYUNTURA MUNDIAL Y EN AFRICA

A - COYUNTURA MUNDIAL

La actividad económica mundial se desaceleró en 2015, debido a la continua contracción registrada en algunos países emergentes grandes, a pesar de la modesta recuperación en los países avanzados. Según las previsiones del Fondo Monetario Internacional (FMI), la economía mundial ha pasado de un crecimiento del 3,4% en 2014, para situarse en el 3,1% en 2015.

De hecho, la desaceleración de la actividad económica mundial se basa sobre todo en el crecimiento de deterioro en algunos de los principales países emergentes como Rusia y Brasil, mientras que la desaceleración en China y las materias primas de base han pesado sobre la actividad de los principales socios comerciales y los países productores de productos básicos, lo que ha aumentado la incertidumbre en los mercados de capitales.

Por lo tanto, el crecimiento en los países emergentes y en desarrollo se vio afectado principalmente por la transición en curso de China a partir de una economía basada en la inversión en infraestructura y la manufactura, a una sociedad de consumo, de servicio. Este nuevo modelo económico fue una de las razones para el debilitamiento de la demanda mundial, particularmente del declive de muchos productos básicos, dado el aumento de la capacidad de producción. Los países emergentes y en desarrollo exportadores de materias primas se ven particularmente afectados. La tasa de crecimiento de estos países se fijó en 4,0% en 2015 después de un 4,6% en 2014.

Por el contrario, los países desarrollados han experimentado un aumento del crecimiento bajo el apoyo de Estados Unidos, impulsado por una política monetaria siempre acomodante y un fortalecimiento de los mercados de vivienda y de trabajo. El crecimiento en la zona euro también ha mejorado, en línea con el aumento del consumo privado, que se benefició de la bajada de precios del petróleo y las condiciones financieras acomodaticias. En todos los países desarrollados, la tasa de crecimiento real del PIB se situó en el 1,9% en 2015, frente al 1,8% en 2014.

El crecimiento se consolidó en la zona euro para estabilizarse en el 1,5% en 2015, frente al 0,9% en 2014, como resultado de la disminución de los precios del petróleo, la relajación de la política monetaria y la depreciación del euro. Por lo tanto, la zona euro experimentó un aumento en el consumo privado y sumado a un aumento de la exportación. Sin embargo, la situación del empleo sigue siendo un reto importante para la Zona Euro, donde la tasa de desempleo, aunque en declive en 2015 se estableció en el 9,6%, frente al 10,2% en 2014. La tasa de inflación se sitúa en el 0,2% en 2015, ligeramente por debajo del nivel observado en 2014 en un 0,4%.

En los países emergentes de Europa, el crecimiento económico ha mejorado hasta situarse en el 3,4% en 2015, frente al 2,8% en 2014. La región se benefició de la disminución de los precios del petróleo y la recuperación gradual en la zona del euro, pero también se ve afectada por la contrac-

ción en Rusia y el impacto de la deuda corporativa persistente de la inversión. La inflación se flexiona en la mayoría de países de la región, hasta situarse en el 2,9% en 2015, frente al 3,8% en 2014, lo que refleja la disminución de los precios de los productos básicos, así como la influencia de la baja inflación en la zona euro.

La desaceleración de la economía mundial en el año 2015 debido a la continua contracción registrada en algunos de los principales países emergentes, a pesar de la debilidad de la recuperación en los países avanzados, se esconden muchos riesgos de un mayor deterioro de la actividad económica. Estos riesgos se refieren principalmente a:

- i) la desaceleración no controlada en el crecimiento de China a un crecimiento más equilibrado que amenaza a los mercados financieros globales y los valores de las divisas, que por lo tanto afecta a los socios económicos de China a través de los canales de comercialización, precios de materias primas y de la confianza ;
- ii) las tasas de interés más altas en Estados Unidos, en un contexto de normalización de la política monetaria, y una mayor apreciación del dólar, lo que tendría efectos negativos sobre los balances corporativos, lo que aumenta las dificultades de financiación en los países emergentes y en desarrollo;
- iii) la mayor caída de los precios de las materias primas que amplían aún más el déficit fiscal en los países productores ya frágiles, incluso si beneficia a los países importadores mediante la estimulación de la demanda. Sin embargo, para este último, los precios más bajos de las materias primas aumentan el riesgo de deflación;
- iv) y la escalada de las tensiones geopolíticas que amenazan la estabilidad de la economía mundial.

Según El FMI frente a los riesgos de deterioro del crecimiento mundial, la prioridad debe estar en el aumento en la producción efectiva y potencial, el apoyo a la demanda a través de reformas estructurales.

Por lo tanto, en los países desarrollados, sigue siendo esencial para aplicar una política monetaria flexible para apoyar la recuperación, si es posible a través de inversiones que aumenten el capital productivo futuro, y para consolidar las finanzas públicas. Todos los países deben trabajar para aumentar la tasa de actividad y el empleo tendencial, para resolver los problemas de la deuda heredados del pasado y reducir las barreras a la entrada en los mercados de productos y servicios.

En las economías emergentes y en desarrollo, las prioridades dependen de la diversidad de situaciones. En general, deben continuar con las reformas estructurales para hacer frente a la falta de infraestructura, establecer un clima de negocios dinámico propicio a la innovación y mejorar el capital humano. Más específicamente, en una serie de países exportadores de productos, es necesaria la reducción del gasto público, combinado con un aumento de su eficiencia, el fortalecimiento de las instituciones presupuestarias y un aumento en los productos básicos excluido de ingresos. Para los importadores netos de materias primas, el aumento de la vigilancia de la depreciación de la moneda que acompaña a la disminución de las entradas de capital es necesario, ya que puede limitar las posibilidades de relajación de la política monetaria para apoyar la demanda.

B - SITUACIÓN ECONÓMICA AFRICANA

En el África subsahariana, el crecimiento económico se ha debilitado considerablemente debido al impacto de la disminución de los precios del petróleo y las materias primas, así como la disminución de la demanda de China, principal socio comercial en el África subsahariana, y el endurecimiento de las condiciones financieras globales para los países de la región. Por lo tanto, según el FMI, la tasa de crecimiento del PIB en la región paso del 5,0% en 2014 al 3,5% en 2015. La tendencia a la baja en la actividad también se confirma en la zona CEMAC, donde cinco de los seis países están involucrados en la producción de petróleo.



Nota de Coyuntura

La inflación fue del 6,9% en 2015, frente al 6,4% en 2014.

En cuanto a Nigeria, la primera potencia africana en términos de PIB por delante de Sudáfrica, el crecimiento fue del 3,0% en 2015 después de un 6,3% en 2014, debido a la caída de los precios de los productos petrolíferos. De hecho, el sector del petróleo representa el 90% de las exportaciones y el 75% de los ingresos fiscales. Sin embargo, la economía estaba dominada en 2015 por un sector de servicios dinámico que representó más del 50% del PIB. La situación de seguridad sigue siendo muy volátil en los países del norte que sufren ataques del movimiento islamista radical Boko Haram. Las presiones inflacionarias se mantuvieron presentes, con una tasa de inflación anual promedio de 9.1% en 2015, frente al 8,1% en 2014.

En Sudáfrica, el crecimiento se desaceleró en 2015, debido a problemas de suministro de energía y de bajo precio de los productos minerales. El sector agrícola fue también gravemente afectado por la sequía en 2015 y las consecuencias del fenómeno de El Niño. Por lo tanto, la tasa de crecimiento registrada fue de 1,3% en 2015, frente a 1,5 en 2014.

El crecimiento de la zona CEMAC se redujo a 2,8% en 2015, frente al 4,8% en 2014, lo que refleja la disminución de la demanda interna. Por lo tanto, la contribución de la demanda interna al crecimiento fue negativa del 11,9% en 2015, frente a una contribución positiva del 14,5% en 2014. La inflación en la subregión estaba por debajo de la norma comunitaria y se situó en el 2,3% en 2015. Los saldos fiscales y corriente se deterioró a - 4.1% del PIB y el 12,0% del PIB. La situación monetaria ha dado como resultado una tasa de cobertura exterior de la moneda del 81,5%, una baja de casi dos puntos con respecto a 2014.

C - EVOLUCIÓN DE LA SITUACIÓN EN GUINEA ECUATORIAL:

La situación económica de Guinea Ecuatorial en 2015, se caracterizó por un ambiente marcado:

(i) externamente, por la caída de 48,9% del precio promedio de Guinea Ecuatorial del petróleo crudo, la depreciación del euro frente al dólar y la disminución de la relación de intercambio (-42,1%);

(ii) internamente, debido a una caída del 19% en el sector de hidrocarburos (petróleo y gas -8,8% -10,2%), menor gasto de capital en un 29,7%, el dinamismo de la industria servicios, con la celebración de numerosos eventos nacionales e internacionales, así como una mejora del 50% en el déficit fiscal, excluyendo las subvenciones base de un compromiso, y una disminución de los activos externos que resulta en una disminución en la moneda de cobertura que es establecida en 55,87% al cierre de diciembre de 2015.

La evolución de los agregados macroeconómicos del sector real en el año 2015 se caracterizó por una disminución de la actividad, debido a los efectos combinados de la menor producción de petróleo crudo y gas, la caída de los precios del petróleo y la contracción de la demanda interna lastrado por la caída del consumo privado y la contracción de la inversión pública y privada.

La tasa de crecimiento económico: según las estimaciones de BEAC, la tasa de crecimiento económico siguió siendo negativa en el 6,2% en 2015, después de haber sido positiva del 0,6% en 2014. El PIB en francos corrientes fue de 5 353,5 millones de francos CFA en 2015 contra 8 518,2 millares de FCFA en 2014, con 74,6% proporcionalmente provenientes del sector del petróleo y el 25,4% de los sectores no petroleros.

La situación de la inflación: Los últimos datos disponibles muestran una disminución en el índice general de precios al consumidor (IPC) de 2,0% en 2015, frente a 4.3% en 2014, influenciado por una disminución del poder adquisitivo de los hogares resultante de la reducción en el volumen de trabajos en la industria de la construcción que afecta directamente al consumo final.

C.I - GRANDES EVENTOS QUE HAN MARCADO EL ENTORNO POLITICO, SOCIAL Y MONETARIO DE GUINEA ECUATORIAL EN EL AÑO 2015

C-I-1 En el plano económico:

Para comprender mejor el desarrollo económico de Guinea Ecuatorial en 2015, se utilizó el siguiente enfoque: la evolución de la demanda agregada y el análisis del sector de la oferta.

I. EVOLUCION DE LA DEMANDA GLOBAL

I.1. La demanda interna

En 2015, la recesión del crecimiento económico se explica por el deterioro de la demanda interna (punción 29.9 puntos), lo que refleja la disminución del consumo (15,3 puntos) y la inversión bruta (14,6 puntos). De hecho, el consumo privado ha restado crecimiento de 14,7 puntos y las inversiones tanto del sector público petrolero y el estado contribuyeron negativamente al crecimiento de 6,5 puntos y 7,8 puntos, respectivamente.

La evolución de los diferentes componentes de la demanda interna es el siguiente:

El consumo global restó 15,3 puntos al crecimiento frente a una contribución positiva de 10,3 puntos porcentuales en 2014, principalmente como resultado de la disminución en el consumo privado, lo que restó puntos al crecimiento en relación con el deterioro del mercado de trabajo, especialmente en el sector de la construcción y en el sector de servicios petroleros.

Las inversiones brutas tuvieron de nuevo una contribución negativa al crecimiento de 14,6 puntos frente a una contribución aún negativo de 8,6 puntos en 2014.

Por lo tanto, las inversiones públicas han pesado sobre el crecimiento en 6,5 puntos porcentuales en 2015, junto con el descenso en el gasto de capital del estado en un 29,7% entre 2014 y 2015. Esta disminución se debe principalmente al ajuste consecutivo en el presupuesto del Estado en un contexto de caída de los precios del petróleo, y la segunda fase de diversificación económica del



El descenso del precio del petróleo explica la desaceleración de la economía de Guinea Ecuatorial



Nota de **Coyuntura**

programa económico y el desarrollo de Guinea Ecuatorial en 2020, con el objetivo de sentar las bases para la aparición y diversificación, sobre todo en el desarrollo de la infraestructura económica y social, la formación de recursos humanos, la mejora de la gobernabilidad, el entorno empresarial. De acuerdo con los datos de ejecución presupuestaria del Estado para el año 2015, los gastos de capital ascendieron a 1 643,1 millones de francos CFA, o una tasa de utilización del 164% frente a los 1 002,5 millares de FCFA previstos en el presupuesto rectificativo, y una reducción del 29,7% en comparación con 2014. Los logros de la inversión en el sector petrolero se han situado en el 13,4%, pasando de 801,0 millares de francos CFA en 2014 a 694,0 millones de francos CFA en 2015, en relación con la lentitud del crecimiento económico de los precios del mercado internacional de productos derivados del petróleo.

Las inversiones privadas han restado el crecimiento del PIB de 8,1 puntos en 2015, frente a 5,9 puntos en 2014, siempre en relación con la disminución de la inversión en el sector petrolero, disminuyen el crecimiento en 7,8 puntos. De hecho, la caída de los precios internacionales del petróleo han disminuido los proyectos de exploración y desarrollo de nuevos campos.

1.2. La demanda externa neta

La contribución de la demanda exterior neta al crecimiento en 2015 ascendió a 23,7 puntos, mientras que fue negativa en 1,1 puntos en 2014. Este aumento de la contribución refleja las menores importaciones de bienes y servicios, junto con la reducción en el gasto de inversión pública y el consumo privado.

2 - ANÁLISIS SECTORIAL DE LA OFERTA

En cuanto a la oferta, la contracción de la actividad económica en 2015 se observó principalmente en los sectores primario y secundario, debido a la disminución anual en la producción de petróleo y gas. El sector terciario está mejorando ligeramente, impulsada en particular por Los tramos de comercio y restauración y los servicios financieros e inmobiliarios.

2.1 - Sector primario

Las estimaciones de la BEAC para el año 2015 indican una contribución negativa al crecimiento real en este sector en 3,8 puntos, al tiempo que contribuye positivamente allí en 2014 en 0,8 puntos. Su peso en el PIB de Guinea Ecuatorial siempre ha sido predominante (48,9 puntos en 2015, frente a 53,6 puntos en 2014). La razón principal de esta evolución es la disminución de la producción y los precios del petróleo crudo.

2.1.1 Los cultivos de alimentos

En 2015, la contribución al crecimiento real de los cultivos de alimentos y medios de vida seguía siendo marginal, como en 2014. Las actividades agrícolas, tanto de los particulares como de los campos pilotos del Gobierno de Guinea Ecuatorial permanecieron insignificantes en 2015. De hecho, los agricultores privados están un poco desalentado por la falta de medios de que disponen para producir y distribuir sus cultivos en las grandes ciudades. Por otra parte, no se incrementó el presupuesto de funcionamiento de este órgano en el ejercicio de 2016, y por lo tanto de acuerdo a los Gestores de la institución, el presupuesto no cubriría las posiciones operativas clave.

En cuanto a los otros proyectos, el trabajo del centro de conservación de los alimentos Ekuku, y la construcción, en asociación con China, un centro de producción de semillas Dumassi (Niefang) continúan.

2.1.2- Los cultivos comerciales

a) - Cacao

Los últimos datos proporcionados por la Cámara de Comercio muestran que las cifras de la cam-

paña 2015/2016 ascendieron a 588 toneladas, frente a 669 toneladas obtenidos durante el año anterior; una disminución del 12,11%. Esta disminución se explica por la aplicación del Decreto N° 49/2015 de 28 de mayo de anunciar la apertura de la campaña 2015/2016, que fija un precio de compra más bajo de cacao en comparación con la temporada anterior, lo que no cubre el coste de producción y, por tanto, no beneficia a los productores.

b) - El café

La contribución al crecimiento del cultivo de café se mantuvo ligeramente inferior en 2015 en relación con la pérdida causada a los agricultores por la falta de transporte por parte de INPAGE. Las cooperativas del subsector, explican que durante más de dos años, la entidad INPAGE garantiza un bajo precio de compra y el transporte de café y cacao en toda la Región Continental. Por esta razón, la producción se perdió significativamente. Los agricultores han preferido abandonar más y más hectáreas, que según ellos, seguir produciendo con más pérdidas.

2.1.3 La cría

La actividad la cría es más notable en la granja de Asok. En este campo, la producción de huevos está aumentando a finales de 2015, a partir de una producción diaria de 10.000 huevos / día a 13.000 huevos / día en intervalos de tres meses. Los funcionarios también creen que esta producción se incrementará a 22.000 huevos / día en el primer trimestre de 2016. Esta producción ha pasado en los supermercados en los alrededores de las ciudades y las distintas empresas que se instalan en la parte continental. En cuanto a la continuidad de las actividades en este sector, la firma ha puesto en marcha un proyecto de producción de aves de corral en el país para su venta a los productores locales.

En cuanto a la iniciativa privada, una nueva granja se ha abierto en el pueblo de SUN Cdo. (Añisok). La capacidad de la granja a finales de 2015 es de 2.300 capas. Sin embargo, los funcionarios están preocupados por las perspectivas de su nueva actividad, debido a las dificultades observadas en el suministro de alimentos de aves de corral y la disponibilidad continua de los médicos veterinarios.

Por otra parte, algunos actores de la industria informan que recibieron ayuda de varias empresas en lugar de continuar con la cría. Sin embargo, dado que algunos de ellos han dejado de operar en la región, esta ayuda también se ha paralizado.



Acentuar ahora la cría de aves con el fin de satisfacer la demanda de los consumidores



Nota de Coyuntura

2.1.4- Forestal

La contribución de este sector al crecimiento en 2015 se mantuvo en 0,1 puntos en 2015, al igual que en 2014. Guinea Ecuatorial ha identificado 82 especies de madera comercial. A finales de 2015, la producción de madera se incrementó 23% en el intervalo de un año, alcanzando 561 381 m³ de madera en 2015, frente a 455 835 m³ de madera en 2014. El volumen de madera era un 23,1% en comparación con 450.000 m³ límite máximo previsto en la Ley de Bosques. El Ministerio explica que estos controles débiles de los equipos designados para cada empresa. Para remediar esto, se quiere introducir el requisito del límite máximo anual por empresa y, en esencia, para evitar estos excesos previstos por la ley.

2.1.5- La pesca

Guinea Ecuatorial sobre las actividades pesqueras seguía siendo marginal. La contribución al crecimiento de este sector también se mantuvo marginal en 2015. Se espera una mejora con la aplicación de las medidas previstas en el Plan ecuatoguineano de industrialización (PEGUI), y el seguimiento de las recomendaciones del Simposio sobre la diversificación económica del mes de febrero 2014.

2.1.6- Minería

Se concluyó la exploración de bauxita llevada a cabo por la empresa ARG. Actualmente el Ministerio está negociando para firmar un memorando de exploración de oro en la Región Continental. Esta exploración permitirá determinar en el futuro el tipo necesario de explotación dentro del país (industrial, semi-industrial y artesanal).

2.1.7- Petróleo

Esta rama ha restado crecimiento de 4,0 puntos en 2015, junto con la reducción en la producción de crudo en 8,7% y la caída de los precios del petróleo (el precio del petróleo de Guinea Ecuatorial se encuentra 47,2 dólares / barril en 2015, contra 92,5 dólares / barril en 2014), en relación con la abundancia de la oferta mundial impulsado por el uso de técnicas sofisticadas (fracking) para la extracción de el oro negro. De hecho, se añadió el producto que ofrece a partir de esta nueva tecnología de campos petroleros a la oferta tradicional existente de la Asociación de Productores de Petróleo (OPEP), que deseaba mantener su nivel de producción.

En suma, la producción diaria promedio de petróleo crudo de Guinea Ecuatorial ha experimentado un descenso del 8,75% en 2015 en comparación con 2014.

Sin embargo, a pesar de la caída en los yacimientos de petróleo, dos nuevos pozos fueron descubiertos por Marathon en el bloque A-12 durante el 2015.

2.2- Sector Secundario

El sector secundario es el segundo en importancia en la economía de Guinea Ecuatorial (40,8% del PIB), detrás del sector primario (48,9%). La contribución de este sector se mantuvo en 3,4 puntos negativos, impulsados por la reducción de la producción de gas y la caída en el sector de la construcción, que han pesado sobre el crecimiento en 2,9 y 0,8 puntos, respectivamente.

2.2.1- El gas natural licuado, metanol y otros gases

Las estimaciones de la BEAC para el año 2015 indican que la producción y las exportaciones anuales de la rama "metanol y otros gases" se orientan fuertemente a la baja en 2015. Por lo tanto, las cifras proporcionadas por el Ministerio de Minas, Industrias y energía al final de diciembre de 2015 muestran que la producción de gas y las exportaciones acumulativa (gas natural licuado, metanol, butano y propano) disminuyeron en un 46,20% y 8,13%, respectivamente. La producción volvió así a 44,16 millones de barriles en 2015, frente a 82,09 millones de barriles en 2014. En cuanto a las exportaciones, que están en 75,80 millones de barriles en 2015, frente a 82,51 millones de barriles en 2014.

2.2.2- Industrias

El tejido industrial de antemano avanza con timidez. Durante más de un año, no se proporcionó nueva información relativa al proyecto de polígono industrial Mbini. Este polígono tiene la intención de participar en el desarrollo del sector; con una superficie de 20.392.341 m² deben reunir las industrias de la salud, petroquímica, textil, energía, metalurgia, ingeniería mecánica, alimentos, bebidas, procesamiento de metales, madera, instalaciones institucionales, la gestión residuos, agroindustrial, ganadería, construcción, minerales y la industria pesada.



A pesar del aumento en la producción de madera, su contribución al PIB sigue siendo modesta.

a) - Las industrias forestales

La contribución de las industrias forestales para el crecimiento siguió siendo marginal en el año 2015 como en 2014. El volumen total de madera procesada y exportada llega a 5694 metros cúbicos a finales de diciembre de 2015, contra 8985 metros cúbicos al año anterior; una disminución de 36,63%. Esta disminución en la transformación de la madera está relacionada con el cierre temporal de la planta de transformación de la sociedad REFLEJO (primera empresa de transformación de la madera en Guinea Ecuatorial) desde el comienzo de 2015, debido a un problema técnico.

Por otra parte, cabe destacar que el Gobierno se esfuerza por tener una mayor medida de control de los precios internacionales de la madera. Son las empresas exportadoras las que declaran directamente al Gobierno el volumen de madera exportado y los precios de venta de cada especie. La entidad encargada del control y la información sobre las especies forestales planea recuperar su papel de monitoreo siguiendo las fluctuaciones de los precios mundiales de la madera en esencia.

b) - La Fabricación

b-1.- La actividad de la fábrica de cerveza

La actividad de la fabricación de la cerveza por SOEGUIBE se mantuvo baja en 2015 debido a la competencia desleal de importadores de cerveza a precios más bajos. Ante esta competencia, los precios de las cervezas locales no han sufrido cambios desde hace varios años, mientras que las materias primas están en constante cambio. Esta situación penaliza y puede poner en peligro la continuidad de la sociedad. Por lo tanto, los productores locales quieren que el gobierno imponga un sistema de cuotas de importación y adopten medidas para promover el consumo de productos locales.

b-2.- Cemento

La actividad de la fabricación de cemento permanece suspendido durante más de un año, debido a un fallo técnico de la planta. El cemento utilizado en el país proviene directamente de las importaciones de China, así como las empresas Okomar e Imex instalados en Malabo y Bata.

b-3.- La planta de fabricación de aceite de Ekwameyen (fase de producción)



Nota de Coyuntura



La industria de la cerveza local sufrió una competencia muy desleal de importadores de cervezas.

La fecha de inicio las operaciones de la planta de Ekwameyen todavía no está establecida. La planta ha superado los problemas de la conexión eléctrica y el agua que había impedido el comienzo, pero en la actualidad, no hay noticias sobre el inicio de la actividad de producción de harina de maíz y de alimentación animal de no ha sido comunicada.

2.2.3- Electricidad

La rama energía, gas y agua han contribuido en 0,3 puntos al crecimiento en 2015, frente a 0,2 en 2014. Los datos de la Administración General de Energía indican que la producción de corriente eléctrica aumentó de 851,74 en 2014 para 915,65 GWh en 2015, un incremento del 7,50%. El dinamismo de este sector fue impulsado por la mejora de las condiciones de oferta en todo el territorio. Por contra, la Región Continental estuvo marcada en la segunda mitad de 2015 por los cortes eléctricos, debido al poco caudal de río Vvele que abastece de agua a la central de djibloho. Por lo tanto, la central de Djibloho tuvo una producción promedio de 30 MW, mientras que su potencial es superior a 120 MW. Este problema se solucionara en el futuro con la realización del proyecto de construcción de la unidad de retención de agua.

En lo que respecta al suministro de gas doméstico, el descenso registrado en la primera mitad, se revirtió en la segunda mitad de 2015 debido a la puesta en marcha de la nueva terminal de gas construida por SONAGAS, Marathon y Noble Energy. La nueva terminal de 9.000 m² y una capacidad de 1.800 botellas / día, que sustituirán a la construida en 1997 sobre una superficie de 500 m² y una capacidad de 400 botellas / día. En última instancia, los datos a 31 de diciembre el año 2015 muestran un incremento de 137,7% a partir de 127,61 l botellas de gas en 2014 (4,095,530 kg) 303 292 botellas de gas vendidos en 2015 (7,497,332 kg).

2.2.4- La construcción y las obras públicas (BTP)

Esta rama contribuyó negativamente al crecimiento en 0,8 puntos en 2015, debido a la utilización óptima del presupuesto de inversión pública en relación con la disminución de los precios del petróleo crudo que afecta en gran medida el presupuesto del Estado, no favorecedor de la renovación de las obras públicas. En efecto, Según los logros a finales de diciembre de 2015, los gastos de capital fueron de 1 643,07 millares FCFA (porcentaje de ejecución del 164% en relación a 1 002,5 millares de FCFA previsto en el presupuesto se rectificativo) frente 2 338,3 millares de CFA en 2014, es decir, una disminución del 29,73%.

2.3- Sector Terciario

La participación del tercer sector al crecimiento en 2015 fue positiva pero baja (0,9 puntos), frente a los 0,5 puntos registrados en 2014. Este ligero incremento es atribuible a las actividades comerciales más altas, la restauración y hostelería.

2.3.1- Comercio, restaurantes y hoteles

La contribución de la industria de las actividades, la restauración y la hostelería al crecimiento global se situó en el 0,5 en 2015, frente a una aportación de 0,2 puntos porcentuales en 2014, en relación con la organización de la Copa Africana de Naciones a principios de este año, la conferencia sobre el ébola, la apertura del Grand hotel Djibloho, y otros importantes eventos nacionales e internacionales.

Por otra parte, el Grand Hotel Djibloho abrió en 2015 y fue construido sobre una superficie de 110 hectáreas, con una capacidad de 452 habitaciones y 50 villas presidenciales. Para obtener una mayor rentabilidad de este complejo, los actores de la industria quieren que el gobierno relaje las condiciones de acceso a los visados para los clientes internacionales, junto con la organización de eventos internacionales.

2.3.2- El tráfico aéreo

En 2015, según los últimos datos facilitados por la Agencia para la Navegación Aérea en África y Madagascar (ASECNA), el número de movimientos de aviones en aeropuertos Guinea Ecuatorial se inscribió a la baja en un 15,7%, pasando de 252 098 vuelos en el 2014 a 212,410 vuelos doce meses antes en relación con el uso de grandes aviones. Por contra, el número de pasajeros aumentó un 3,0%, pasando de 8 138,431 pasajeros en 2015, frente a 7 900,538 pasajeros doce meses anteriores.

2.3.3- El tráfico portuario

La actividad portuaria terminó el 2015 con pérdidas. Esta tendencia a la baja se observó en todos los puertos del país. Por lo tanto, los datos recibidos de las Administraciones de los Puertos de



El sector portuario, un afluente de la desaceleración de la actividad económica, también conoce una tendencia a la baja.

Malabo y Bata muestran que el tráfico portuario nacional se redujo en un 13,61%, situándose en 2,769,327 toneladas en 2015, frente a 3,205,679 toneladas registradas el año anterior .

En general, los embarques disminuyeron en un 16,06% colocándose en 1,287,481 toneladas en 2015, frente a 1,533,789 toneladas en 2014. Por otro lado, los desembarques también se reducen en 11,37% de pie en 1,481,846 toneladas en 2015, frente a 1,671,890 toneladas doce meses anteriores.

2.3.4.- El tráfico transfronterizo

El cierre oficial de las fronteras terrestres se llevó a cabo a finales de 2015, no favorecía la obtención de la información necesaria fronteriza. Sin embargo, los funcionarios de los puestos fronterizos han confirmado una tendencia al alza antes de las actividades de cierre.



Nota de Coyuntura

2.3.5- Telecomunicaciones

El número de abonados a la telefonía móvil e Internet en Guinea Ecuatorial se situó en 726.374 y 16.184, respectivamente, en 2015. Este rendimiento se logró mediante GETESA, MUNI y GECOMSA, los tres operadores de telefonía móvil en Guinea Ecuatorial.

2.3.6- La distribución de productos derivados del petróleo

Las ventas de petróleo refinado a Guinea Ecuatorial por parte de las empresas Total y GE Petrol disminuyeron durante 2015, en conjunto con la caída de la actividad en el sector de la construcción y la reducción de los gastos de capital del Estado.

2.3.7- actividades de las instituciones bancarias (la estabilización de los activos totales al 26% del PIB)

El sector bancario se caracteriza por una tensión de liquidez en 2015, debido a su alta exposición a las obras públicas y el sector de la construcción que se adjunta la mayor parte de sus préstamos en un contexto de recesión económica y el alto endeudamiento del estado de las empresas de construcción y obras públicas. En este contexto, las entidades de crédito están trabajando en el cobro de los créditos, y están buscando nuevas estrategias que acompaña el mercado de Guinea Ecuatorial, incluida la diversificación de la cartera de clientes, la adopción de políticas de proximidad con los clientes mediante la ampliación la red de sucursales bancarias, la mejora de la banca electrónica con la instalación de nuevos cajeros automáticos, tarjetas bancarias internacionales, y los esfuerzos de divulgación al público en general sobre la oferta de servicios bancarios y productos financieros.

En cuanto a las viviendas sociales gestionados por los bancos, las autoridades dicen que el crédito global previsto para beneficiarse de estas unidades es generalmente reembolsado sin mayores dificultades.

C-1-2 socio-política:

La Organización por Guinea Ecuatorial de la prestigiosa CAN (Copa de África) del 17 de enero al 8 de febrero de, de 2015, después de la retirada de Marruecos.

El Ministerio de Minas e Industria el 1 de abril de 2015, después de hacer varias evaluaciones anunció el nuevo descubrimiento de gas en Bioko en el bloque R por la empresa Ophir Energy

➤ Durante mayo de 2015, el Presidente de la República, SE Obiang Nguema Mbasogo firmo nuevos acuerdos de cooperación con la República Popular de China, el fortalecimiento de los lazos económicos y la cooperación entre los dos países y el fortalecimiento de las relaciones con el fin de llevar apoyo político, técnico y económico para la industrialización de la República de Guinea Ecuatorial.

El 9 de julio 2015 se celebró la reunión del comité de política monetaria para el primer trimestre de 2015;

➤ y después de haber examinado los diversos factores que influyen en la estabilidad monetaria y financiera, incluyendo la disminución de las presiones inflacionarias el MPC decidió reducir en 50 puntos básicos las subastas a tipo de interés a 2,45%

➤ El 29 de julio, del 2015 pasado, el Departamento de Comercio y la Inversión del Gobierno británico (UKTI), junto con la Embajada de Guinea Ecuatorial en Londres (Reino Unido), organizó un seminario para informar a las oportunidades de inversión en Guinea Ecuatorial.

• el 27 de julio 2015: La decisión del gobierno de Túnez para permitir a los ecuatoguineanos viajar a Túnez sin necesidad de visado ha sido tomada por el Ministerio de Asuntos Exteriores.

➤ El 14 de septiembre 2015 de las dos Jefes de Estado y de Gobierno S. E. Obiang Nguema Mbasogo de Guinea Ecuatorial y S. E. Thomas Boni Yayi de Benin, inauguraron el CCEI BANK GE en Benin llamado CCEI BANK DE BENIN. El mencionado proyecto fue lanzado en septiembre de 2012.

• El 23 de noviembre del año 2015 S.E. Obiang Nguema Mbasogo asistió a la tercera cumbre de Países Exportadores de Gas en Teherán (Irán).

➤ Del 11 al 14 de agosto de 2015 SE MANTUVO en Sipopo la 38ª reunión anual de la Junta de Gobernadores de la Asociación de Bancos Centrales africanos (ABCA) presidido por el gobernador de BEAC Lucas Abaga Nchama. Los gobernadores de los bancos centrales africanos prevén el establecimiento de una moneda única en el continente... "Tal vez en el año 2030".

➤ 09 julio de 2015, el gobernador del Banco de los Estados de África Central (BEAC), Lucas Abaga Nchama se unió a la gira nacional en 2015 para asistir al evento importante de la colocación de la primera piedra la nueva agencia de la BEAC en la ciudad de Ebibeyin.

El 26 de noviembre 2015 se celebró la reunión del comité de política monetaria para el segundo trimestre de 2015; y después de haber examinado los diversos factores que influyen en la estabilidad monetaria y financiera, el MPC decidió mantener sin cambios la tasa clave de la BEAC.

C.2 - EL SISTEMA BANCARIO EN GUINEA ECUATORIAL el 31 de diciembre del año 2015

El sistema bancario de Guinea Ecuatorial tiene 05 bancos operativos a 31 de diciembre de 2014. Son: Banco Nacional de Guinea Ecuatorial (BANGE), BGFIBank Guinea Ecuatorial (BGF I GE), CCEI BANCO GE, Ecobank Guinea Ecuatorial (Ecobank-GE) y Société Générale des Banques en Guinea Ecuatorial (SGBGE).

Por lo tanto, el total agregado de los balances de los bancos comerciales se situó en 1904 millones de FCFA y el 31 de diciembre de 2015, un 10,1% respecto al mismo período del año anterior:

Los depósitos captados disminuyeron en un 12,4% interanual, situándose en 1.611 millones de francos CFA (84,6% del total de activos) a 31 de diciembre de 2015, frente a los 1.839 millones francos CFA un año antes.

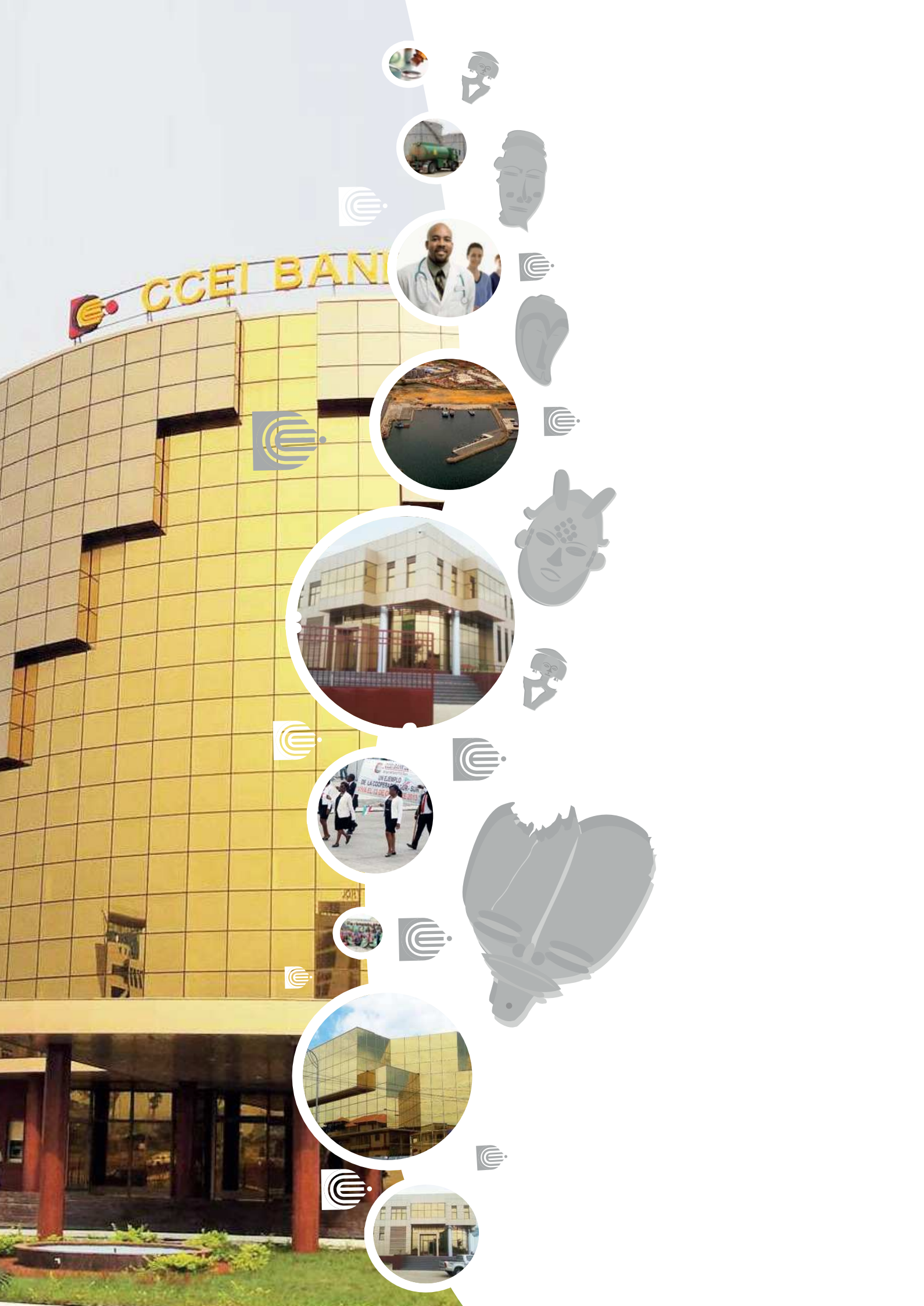
Los Créditos a la clientela se incrementaron en un 17,9% entre diciembre de 2014 y 2015, situándose en 1.203 millones de francos CFA.

La cartera de créditos vigentes mejoró ligeramente a 216 billones de francos CFA, lo que representa el 17,9% de la cartera bruta, contra el 20,8% del año anterior:

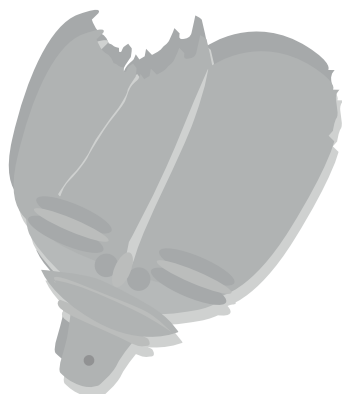
Las provisiones por depreciación de cuentas de clientes aumentaron en un 14,4% desde el nivel alcanzado el año anterior en la misma fecha. Ellos fueron de 111 millones de francos CFA. En consecuencia, los créditos netos se fijan en 1.092 millones de francos CFA (57% del total de activos), una variación anual del 18%.

La cobertura de los créditos por depósitos ascendió a 134% (227% frente a un año antes).

En 2015, el exceso de caja es de 732 millones de francos CFA (38% del total de activos) contra 1.115 millones de dólares al 31 de diciembre de 2014; una disminución de 34%.



CCEI BANK





Actividades del **Banco**



Actividades del **Banco**

CCEI BANK GE ha conservado un año más su rango de primer banco de Guinea Ecuatorial en todos los agregados bancarios reconocidos por la profesión. Esta posición viene con un rendimiento del 34% de la cuota de mercado en la captación de depósitos y 60% de parte del mercado de créditos. Y, en un contexto de recesión debido a la disminución en el crecimiento como resultado de la disminución de precios del petróleo, principal producto de exportación e ingresos.

Esto confirma una vez más la exactitud de la opción de accesibilidad y proximidad tomada por el banco para responder a las preocupaciones de los clientes, una opción que combina la fortaleza financiera y la estrategia de crecimiento sostenible en el servicio de la República de Guinea Ecuatorial.

Financiar, acompañar, Asesorar e Informar

Financiar, acompañar, asesorar e informar son las palabras que marcan la acción diaria de todo el personal para los clientes que son tan diversos como exigentes. Esto se debe a:

- Identificar las principales oportunidades;
- Para proporcionar las diversas opciones;
- Identificar los diferentes riesgos;
- parar con el cliente, la mejor pista de éxito.



Claramente, el banco ofrece a sus clientes, sobre todo empresas, una continuidad de financiación que cubra la mayor parte de sus necesidades, la financiación de su tesorería a fin de reforzar sus fondos propios. Su aplicación cumple con los más altos estándares internacionales:

- acompañamiento anterior
- rapidez de decisión y de ingresos;
- simplicidad frente a la competencia
- disponibilidad.

La política de financiación del banco se basa en una doble lógica: el mercado mediante la búsqueda

de inversiones rentables y el desarrollo económico. Por lo tanto desde ese enfoque, varias industrias se han beneficiado de la asistencia del CCEI BANK GE para la realización de obras de inversión pública y la infraestructura nacional, entre las cuales

- Carreteras
- Puentes
- Puertos
- Zonas aeroportuarias
- Viviendas sociales
- Edificios públicos...

FOTOS CONSTRUCCION: EDIFICIOS...



La integración digital en la prestación de servicios bancarios y financieros

Al considerar que el uso del Internet ofrece enormes oportunidades y los esfuerzos en curso para satisfacer siempre a sus clientes, el banco ha desarrollado unas soluciones de accesibilidad global, integrada y diversificada y la facilitación de operaciones bancarias. Se cita:

- La apertura a la clientela de la banca en línea (e-banking) de CCEI BANK GE que permite a nuestros clientes realizar algunas de sus operaciones en línea 24H / 24 y 7/7;
- La interconexión efectiva de las agencias por VSAT a través de un proveedor fiable que permite conceder el banco una determinada alternativa al problema de comunicación terrestre y, por tanto, una garantía de funcionamiento para satisfacer las expectativas de nuestros clientes;
- La entrada en el redil de las tarjetas de crédito MasterCard, actualmente en fase experimental;
- El inicio de los preparativos para el acoplamiento con la central de incidentes de Pagos con la BEAC;
- La migración de la banca central a la versión 10

Además, se debe agregar:

- La renovación de los equipos informáticos y la dotación de material informático a los nuevos reclutados;
 - La ampliación de la red de Cajeros Automáticos para tarjetas privadas e internacionales;
 - La optimización del correo cceibankge a los intercambios electrónicos con el exterior
- Estas implementaciones están dirigidas a poner al cliente en contra de los intereses de la banca, y



Actividades del Banco



esto en un contexto donde el banco interactúa con más movilidad y utiliza los nuevos canales de contacto (tabletas), al tiempo que conserva los viejos canales (contacto personalizado). De este modo, han permitido así al CCEI BANK GE:

- Reclutar nuevos clientes;
- Comprobar la satisfacción del cliente;
- Comprender la actitud del cliente;
- Gestionar de forma óptima las objeciones y quejas de los clientes;
- Mantener la cartera de clientes.

Esta orientación camina de forma conjunta con los dispositivos en la lucha contra el blanqueo de dinero y la financiación del terrorismo, donde el

cliente esta sensibilizado.

Reforzar la responsabilidad social del banco con la población

Fiel a su tradición de contribuir a los esfuerzos del Estado en su vasto programa de salud pública y la capacitación y la facilitación de la juventud femenina, el banco:

- continua para apoyar y mantener el Pabellón de Infecciosos de Malabo construido en 2006 para contribuir a la lucha contra el VIH / SIDA;
- distribución de Becas de formación en el extranjero para estudiantes meritorios de la parte continental de Guinea Ecuatorial ;
- Diversos regalos ofrecidos en los diversos pabellones de discapacitados e infantil;
- Promocionar el deporte para el pleno desarrollo físico pleno de la juventud;
- Acompañar los centros de formación de jóvenes mujeres desempleadas para facilitar su integración en el mercado laboral.



Apoyar al Gobierno de Guinea Ecuatorial en su política social



Externamente, el CCEI BANK GE es el socio preferente del torneo " Equatorial Guinea Golf Championship", que reúne a cientos de profesionales de muchos países. El compromiso del banco para el deporte del golf se refleja en el patrocinio de varias actividades de iniciación al golf.

Este compromiso no se limita al campo de golf. Se extiende al Tenis mediante el apoyo a la Federación de Tenis mediante la financiación de la Escuela y el Torneo de Tenis como parte de las festividades del 5 de junio



Hacer del personal la primera palanca de desempeño

Es cierto que el entorno económico y financiero particularmente incierto a largo 2015 podría augurar un año difícil. Por el contrario, el banco ha mantenido el capital activo resultante de la implicación y adhesión del personal a la filosofía de la acción implementada por la administración. Para saludar a



Actividades del Banco



este esfuerzo alcanzado e invitar a mantener en alza una alta trayectoria, la jerarquía de la entidad durante el ejercicio:

- implementó una política de alentar y motivar al personal a la altura de los logros alcanzados. Esto se evidencia por la concesión de primas por rendimiento;
- ha organizado seminarios de formación en la empresa y en el extranjero sobre temas tan variados como la gestión de riesgos, desarrollo de aplicaciones de TI, la venta de los productos

bancarios, la impregnación de las normas contables IFRS ...;

- ha apoyado la participación de algunos miembros del personal en los centros de formación especializados para el perfeccionamiento profesional;
- fomento la participación en eventos deportivos interprofesionales, en la animación del día del trabajo...

Con respecto a este último aspecto, es reconocido que en CCEI BANK GE, el deporte es una pasión compartida no sólo por los clientes, sobre todo por el personal. Internamente, esta pasión vive a través de los equipos de fútbol masculinos y atletismo femenino. A título de ilustración, la participación en el torneo APEC GE (Asociación de Entidades de Crédito Guinea Ecuatorial).

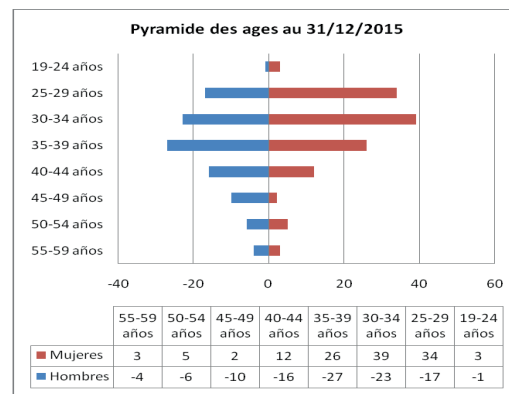
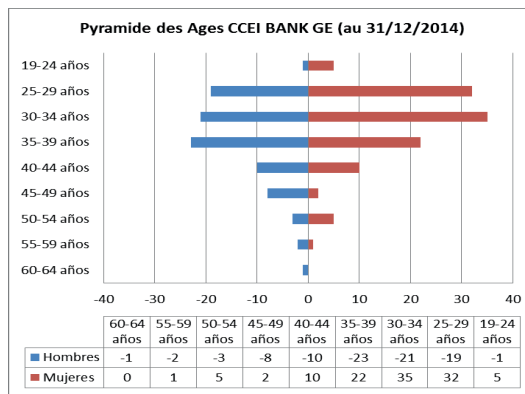
Un equipo conjunto y multidisciplinario

La evolución del efectivo de CCEI BANK GE durante los ejercicios 2014 y 2015 se esclarece en los gráficos siguientes:

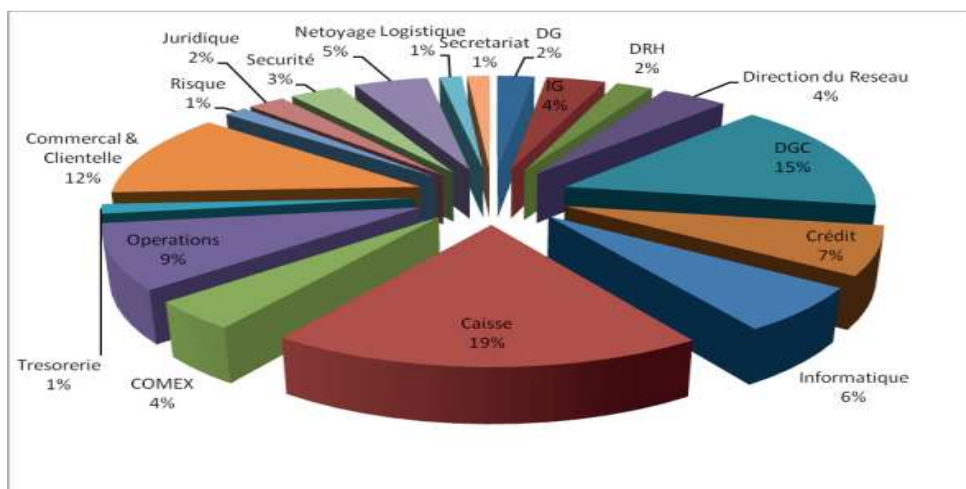
1/ los efectivos por sexo:

	HOMBRES	MUJERES	TOTAL
AÑO 2014	107	114	221
AÑO 2015	107	121	228

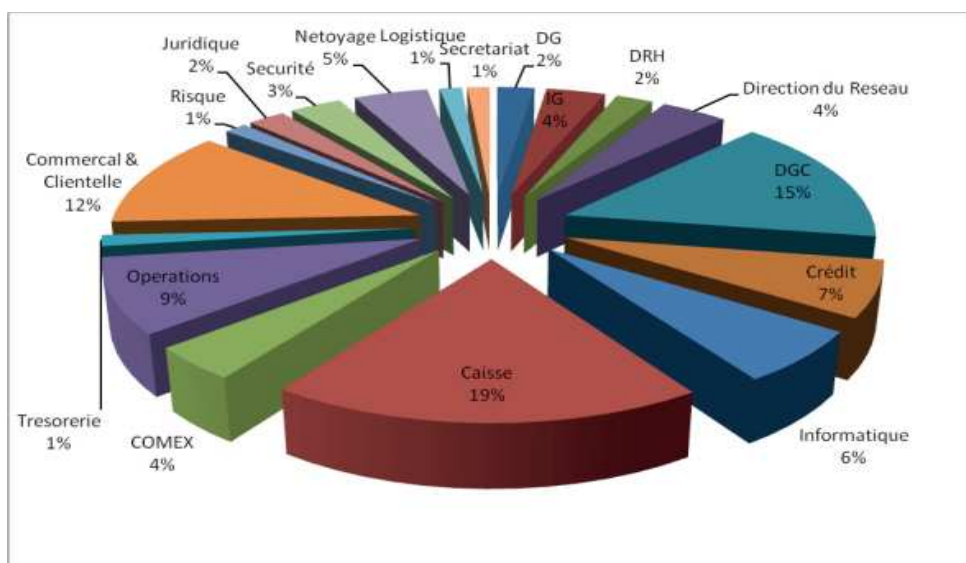
2/ Las piramides por edad y sexo :



3/ Distribucion de los efectivos por servicios y direcciones en el 2014

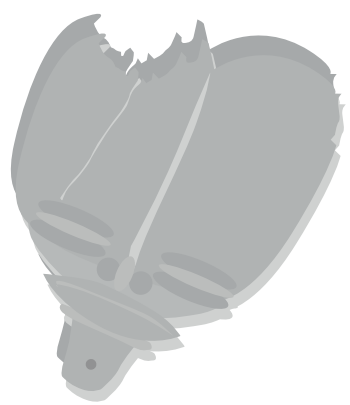
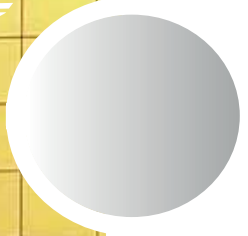


4/ Distribucion de efectivos por servicios y direcciones en el 2015





CCEI BANK





Informe **Financiero**



I – PRINCIPIOS CONTABLES

Los estados financieros se presentan según los principios establecidos por COBAC (Comisión Bancaria del África Central) y son conformes al plan Contable para las entidades de crédito, así como a los principios y métodos contables generalmente aceptados en la profesión.

Están establecidos según los principios de prudencia y el costo histórico tanto para los créditos, deudas que los compromisos fuera del balance en divisas que se han convertido sobre la base de los precios al 31 de diciembre de 2015.

Las cifras están expresadas en millares de francos FCFA.

II – ACTIVOS INTANGIBLES (-22,5%)

DESCRIPTION	31/12/2014	31/12/2015
Gastos intangibles	71 965	71 965
Activos fijos intangibles	1 843 614	1 908 381
TOTAL	1 915 580	1 980 346
Amortizaciones	1 562 205	1 706 365
NETO	353 375	273 981

Este apartado de activos fijos intangibles de 1 908 millones de FCFA, principalmente está constituido de software y de licencias por 1 403 millones de FCFA y de diversos estudios e investigaciones de los nuevos proyectos (creación de un departamento de viviendas y construcción de inmuebles, etc.) por 505 millones de FCFA. Los activos fijos intangibles son amortizados por un monto de 1.634 millones de FCFA, máximo de 4 años

III – ACTIVOS TANGIBLES (-2,3%)

Los activos están contabilizados según el costo total de adquisición y las amortizaciones calculadas según el método lineal. Las tasas de amortización utilizadas corresponden a las vigentes en Guinea Ecuatorial.

Informe
Financiero

DESCRIPCION	31/12/2014	31/12/2015
Terrenos	222 344	222 344
Inmuebles	14 466 166	14 532 631
Material Bancario	876 576	878 826
Material informático	1 842 087	1 955 707
Material de Transporte	342 516	363 707
Material de oficina	72 291	74 041
Muebles de oficina	1 218 902	1 220 527
Diseño e Instalación	1 653 671	1 654 151
Material y mobiliario residencial	30 346	30 346
Activos en curso	6 667 449	7 133 683
TOTAL	27 392 347	28 065 963
Amortizaciones	5 717 362	6 892 489
NETO	21 674 985	21 173 474

El aumento en los equipos informáticos, el material bancario, muebles de oficina está relacionado con los gastos ocasionados por las obras de ampliación de la red informática.

Los activos en curso registraron un aumento del 7% ligado a la continuación de los trabajos de construcción de los nuevos inmuebles de Calle Nasser y Bata.

IV -INVERSIONES (-9,7%)

DESCRIPTION	31/12/2014	31/12/2015
Anticipos	1 974 657	1 867 534
Depósitos y garantías	64 892	9 464
Bonos	20 000 000	17 500 000
Otros títulos	6 593 165	6 593 165
TOTAL	28 632 713	25 970 163
Provisiones	1 117 665	1 117 665
NETO	27 515 049	24 852 498



La cantidad de 5 475 millones de FCFA corresponden al desbloqueo de cuota suscrita por el Banco CCEI BANK GE en el capital de CCEI BANK BENIN. Este apartado registra igualmente una cantidad de 17 500 millones correspondientes a la suscripción de títulos relativos al préstamo obligatorio emitido por el Estado camerunés (reembolsable en 5 años a unas tasas de 5,9% y 5,5% Neto) al vencimiento de los primeros reembolsos, lo que explica la disminución de este apartado.

Los anticipos son constituidos por cantidades pendientes de pago en relación con la construcción de nuevas sucursales Calle Nasser, Bata.

V – DEPOSITOS DE LOS CLIENTES (-22,9%)

El volumen total de los depósitos remunerados ha disminuido en un 13,6%. Esta disminución de los depósitos remunerados de los clientes esta sostenido esencialmente por la caída de los depósitos los depósitos a plazo, no obstante se mantiene las cuentas de ahorro (que constituyen un colchón de recursos). Los depósitos no remunerados bajaron un 22% fuertemente influenciado por las cuentas corrientes de los clientes.

DESCRIPCION	31/12/2014	31/12/2015
Bono de caja	4 064 657	4 879 979
Depositos a plazo	53 075 949	25 948 047
Cuentas de ahorro	85 569 850	92 488 297
Depósitos remunerados	142 710 456	123 316 324
Cuentas corrientes	529 203 887	413 576 416
Otros montos debidos a los clientes	18 764 390	14 084 066
Depósitos no remunerados	547 968 277	427 660 482
TOTAL	690 678 733	550 976 806

El nivel de la actividad bancaria tuvo como principal impulso la progresión de los recursos, combinaremos los esfuerzos para mantener esta dinámica en los próximos ejercicios con el fin de mantener nuestra posición de liderazgo en este sector del mercado bancario de Guinea Ecuatorial.

VI – CREDITOS A LOS CLIENTES (+20,3%)

El volumen de créditos netos a los clientes experimento una regresión de 3,5% en el ejercicio analizado. La actividad se sostuvo por los créditos a corto plazo en relación con la

movilización de las certificaciones de las empresas que ejecutan las obras públicas. Las cuentas deudoras de los clientes han disminuido un 14,3%.

DESCRIPCION	31/12/2014	31/12/2015
Créditos a largo y medio plazo	84 375 906	72 036 549
Créditos a corto plazo	106 985 517	178 587 332
Cuentas deudoras de los clientes	524 442 795	449 638 657
Total de créditos a los clientes	715 804 218	700 262 539
Provisiones por depreciación	42 860 508	51 124 613
NETO créditos a la clientela	672 943 709	649 137 926

VII – EFECTOS A COBRAR (-72,5%)

El epígrafe registra, durante un corto período, los efectos y los cheques depositados por los clientes o corresponsales y presentados por el banco emisor y están a la espera de pago de los corresponsales.

DESCRIPCION	31/12/2014	31/12/2015
Cheques	2 491 280	686 319
Efectos recibidos de los corresponsales	0	0
TOTAL	2 491 280	686 319

VIII- OPERACIONES INTERBANCARIAS Y TESORERIA (-28,3%)

Ellos recogen las disponibilidades activas con el Banco Central, los corresponsales extranjeros y tenencias de efectivo en caja.

DESCRIPCION	31/12/2014	31/12/2015
Cuentas a plazo	104 930 626	77 325 626
Cuentas a vista	64 826 738	41 730 156
Caja	14 298 554	12 829 827
TOTAL	184 055 918	131 885 610
Provisiones	0	0
TOTAL NETO	184 055 918	131 885 610



La disminución de las cuentas a la vista está causada principalmente por el efecto continuo de los desembolsos efectuados para financiar la economía, los atrasos de pago por parte de las empresas que ejecutan los mercados públicos, cuyos pagos se esperan a lo largo del ejercicio 2016.

IX – DEUDORES VARIOS Y REGULARIZACIONES (ACTIVO) (+42%)

Las cuentas transitorias y de regularización representan, fundamentalmente, las operaciones de tránsito en cuentas transitorias en el momento de fin de ejercicio. Estas operaciones se liquidan en los primeros meses siguientes a la fecha de la contabilización de intereses.

DESCRIPCION	31/12/2014	31/12/2015
Anticipos a proveedores	2 282	15 113
Estado	708 886	1 977 844
Cuentas transitorias y de regularización	3 023 690	3 308 881
Total Bruto	3 734 859	5 301 838
Provisiones para deudores diversos	0	0
Total NETO	3 734 859	5 301 838

Este capítulo registra las cantidades pagadas a la empresa y CIGESA en relación a los trabajos de reparación en el edificio en que se ubicará CCEI BANK BENIN y los montos pagados a la firma FINANCIERA DOUKIA y para los gastos relacionados con la preparación del estudio de viabilidad y el establecimiento de la solicitud de acreditación CCEI BANK BENIN como banco en Benín, los gastos derivados de los honorarios de SOPRA BANK (concerniente a la instalación del software del Banco y otros...).

Este apartado registra un total de 1 976 millones de francos CFA correspondiente al pago efectuado por el CCEI BANK GE con respecto al mínimo establecido relativo al Impuesto de Sociedades (3% de la cifra de negocio del ejercicio anterior) y un monto de 1,4 millones correspondientes a los impuestos y tasas deducibles.

X – CAPITALES PERMANENTES(-0,9%)

A final del ejercicio 2015, los capitales propios conocieron un cuasi estancamiento, por la afectación a Reservas de una parte de los beneficios obtenidos a 31 de diciembre de 2014 por un total de 1.500 millones de FCFA

PASIVO	31/12/2014	31/12/2015
Capital social	10 000 000	10 000 000
Reservas y provisiones por riesgos generales	142 073 502	143 573 502
Utilidades retenidas	35 557	24 500
Resultado del ejercicio	10 888 943	9 224 833
Capitales propios	162 998 002	162 822 835
Préstamos a largo y medio plazo	0	0
Provisiones para riesgos y gastos	9 922 566	8 535 554
Otros recursos permanentes	0	0
Capitales permanentes	172 920 568	171 358 389
Depósitos de la clientela	690 678 733	550 976 806
Regularizaciones y diversos	15 657 134	20 025 718
Operaciones de tesorería	33 512 739	90 950 733
TOTAL	912 769 174	833 311 646

XI – ACREEDORES DIVERSOS Y REGULARIZACION (PASIVO) (+27,9%)

Este apartado está constituido principalmente del impuesto de sociedades por 4 9767 millones de Fcfa, el IVA por 715 millones de Fcfa y los gastos sociales. Las cuentas transitorias reagrupan las transacciones de los clientes en tránsito a las agencias de domiciliación, y la asistencia técnica prevista para el ejercicio 2015 y la remanencia del ejercicio 2.014.

DESCRIPCION	31/12/2014	31/12/2015
Estado	7 440 702	5 753 571
Cuentas de Espera y de regularización	7 911 035	14 244 017
Sucursales y agencias	305 397	28 130
TOTAL	15 657 134	20 025 718

XII – RESULTADOS (-15,2%)

La Explotación del año 2015 genero un resultado antes de impuestos de 14 192 millones de francos CFA frente a los 16 752 millones al 31 de diciembre de 2014, es decir, una disminución del 15,2% en correlación con la bajada del nivel general de las actividades y de la coyuntura económica particularmente difícil ligada a disminución del precio del barril de petróleo que ha contribuido a bajar los ingresos del Estado; fuente de tensiones de tesorería y de los retrasos en los pagos de la deuda interna.



Informe Financiero

DESCRIPCION	31/12/2014	31/12/2015
Margen Bancario	60 072 801	33 618 823
Resultado neto de explotación	16 728 076	14 159 616
Resultado extraordinario	24 143	32 435
Resultado bruto	16 752 219	14 192 050
Beneficio neto	10 888 943	9 224 833

EVOLUCION DE LAS GRANDES MASAS (-8,7%)

ACTIVO	31/12/2014	31/12/2015
Activos netos	49 543 408	46 299 952
Créditos a los clientes	715 804 218	700 262 539
Provisiones	-42 860 508	-51 124 613
Créditos netos a los clientes	672 943 709	649 137 926
Cuentas de regularización y otras	6 226 139	5 988 158
Operaciones interbancarias y tesorería	184 055 918	131 885 610
TOTAL	912 769 174	833 311 646
PASIVO	31/12/2012	31/12/2013
Capital social	10 000 000	10 000 000
Reservas y provisiones para riesgos generales	142 073 502	143 573 502
Utilidades retenidas	35 557	24 500
Resultado del ejercicio	10 888 943	9 224 833
Capitales propios	162 998 002	162 822 835
Préstamos a largo y medio plazo	0	0
Provisiones para riesgos y gastos	9 922 566	8 535 554
Otros recursos permanentes	0	0
Capitales permanentes	172 920 568	171 358 389
Depósitos de los clientes	690 678 733	550 976 806
Regularizaciones y varios	15 657 134	20 025 718
Operaciones de tesorería	33 512 739	90 950 733
TOTAL	912 769 174	833 311 646
FUERA DEL BALANCE	31/12/2014	31/12/2015
Compromisos recibidos de los corresponsales	0	0
Compromisos otorgados bajo orden de los clientes	87 348 877	70 024 404
Compromisos recibidos de los clientes	101 169 821	100 047 305

Informe
Financiero

CUENTAS DE EXPLOTACION	31/12/2014	31/12/2013
Ingresos por operaciones de crédito	55 536 108	32 829 277
Gastos por operaciones de crédito	3 460 967	3 107 895
Margen sobre las operaciones con la clientela	52 075 141	29 721 382
Ingresos por operaciones en efectivo	5 245 997	4 719 437
Gastos por operaciones en efectivo	2 347 720	3 917 062
Margen sobre operaciones en efectivo	2 898 278	802 375
Comisiones y productos bancarios diversos	5 099 382	3 095 066
Margen Bancario o PNB	60 072 801	33 618 823
Productos diversos	672 444	1 128 075
Productos accesorios	821 331	819 041
Total productos diversos	1 493 775	1 947 116
Materiales y suministros consumidos	636 321	739 001
Transportes consumidos	196 718	189 658
Otros servicios consumidos	2 239 754	2 053 444
Gastos y perdidas diversas	7 826 316	6 857 276
Gastos generales de explotación	10 899 110	9 839 380

Gastos del personal	3 008 155	3 220 173
Impuestos y tasas	246 311	150 391
Resultado bruto de explotación	47 413 000	22 355 996
Dotaciones a las amortizaciones	1 233 492	1 319 287
Dotaciones a las provisiones	32 582 695	15 292 350
Recuperación de las provisiones	3 131 263	8 415 257
Total de dotaciones	30 684 924	8 196 380
Resultado neto de explotación	16 728 076	14 159 616
Ingresos extraordinarios	24 143	32 435
Gastos extraordinarios	0	0
Resultado neto extraordinario	24 143	32 435
Resultado antes de impuestos	16 752 219	14 192 050
Impuestos	5 863 277	4 967 218
Resultado neto	10 888 943	9 224 833



CCEI BANK





Informe General
de los **Auditors**
de **Cuentas**



Informe general de los **Auditors de Cuentas**

A los accionistas de
CCEI BANK GE
Malabo

Señoras y Señores,

En aplicación de la misión que nos fue confiada por vuestra asamblea general, presentamos nuestro informe concerniente al ejercicio 2.015, y que trata de:

- El control de las cuentas anuales de CCEI BANK GE, adjuntadas en el presente informe
- El cumplimiento de la reglamentación prudencial
- Las verificaciones específicas y las informaciones previstas por la ley
- El funcionamiento de los órganos sociales y del control interno

RESPONSABILIDAD DE LA DIRECCION

La dirección es responsable de la institución y de la presentación fiel de estos estados financieros conforme a los principios contables establecidos en el Plan Contable de los Establecimientos de Crédito, así como del control interno que considere necesario para permitir la elaboración de los estados financieros exentos de anomalías significativas, que resulten de fraudes o de errores.

RESPONSABILIDAD DEL AUDITOR

Nuestra responsabilidad consiste en opinar sobre estos estados financieros sobre la base de nuestra auditoría. Hemos efectuado nuestra auditoría según las Normas Internacionales de auditoría y según las normas de la profesión aplicables en Guinea Ecuatorial, en el marco del artículo 710 del Acta uniforme de la OHADA relativa al derecho de las sociedades comerciales y del GIE (Grupos de Interés Económico), así como la reglamentación COBAC aplicable a los establecimientos bancarios. Estas normas requieren que nos conformemos a las reglas de deontología y que planifiquemos y realicemos la auditoría de manera que se obtenga la seguridad cierta de que los estados financieros carecen de anomalías significativas.

Una auditoría consiste en la aplicación de procedimientos con el fin de obtener una evidencia sobre los montos y las informaciones reproducidas en los estados financieros. La elección de los procedimientos depende del auditor, y de la evaluación de los riesgos de que los estados financieros puedan presentar anomalías significativas, que resulten de fraudes o de errores. En la evaluación de riesgos, el auditor toma en consideración el control interno de la entidad sobre la preparación y la presentación fiel de los estados financieros a fin de concebir procedimientos de auditoría apropiados a las circunstancias. Una auditoría consiste igualmente en la apreciación del carácter apropiado de los métodos contables utilizados y del carácter razonable de las estimaciones contables realizadas por la dirección, así como la apreciación de la presentación del conjunto de los estados financieros.

I. Opinión sobre las cuentas anuales

Informe general de los **Auditors de Cuentas**

Certificamos que las cuentas anuales son regulares y fiables y reflejan una imagen fiel del resultado de las operaciones del ejercicio analizado así como de la situación financiera y del patrimonio del banco al final de este ejercicio, todo ello conforme a los principios contables del Plan Contable de los establecimientos de crédito.

2. Respeto de la reglamentación prudencial

Hemos procedido igualmente, conforme a las normas de la profesión, a las verificaciones relativas respecto a la reglamentación prudencial, de las cuales no tenemos ninguna observación.

3. Verificaciones e informaciones específicas

Hemos procedido, conforme a las normas generalmente admitidas, a las verificaciones específicas previstas por la ley y especialmente por el artículo 713 del acta uniforme de la OHADA relativas al derecho de las empresas comerciales.

No tenemos observaciones a formular sobre la sinceridad y la concordancia con las cuentas anuales con respecto a las informaciones dadas en el informe de gestión del consejo de administración y en los documentos remitidos a los accionistas sobre la situación financiera y las cuentas anuales.

Malabo, 20 de Agosto de 2016

Los auditores de cuentas

Universal Consulting

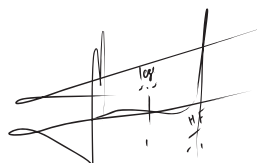


Marc KEOU NGASSA

Hubert Feze

Expert-Comptable Agréé CEMAC

Cabinet Hubert Feze



Expert-Comptable Agréé CEMAC



Rapport Spécial des **Commissaires aux comptes**

A los accionistas del
CCEI BANK GE
Malabo

Señoras y Señores

En nuestra calidad de auditores de vuestro banco, presentamos nuestro informe especial sobre los convenios recogidos en el artículo 438 del Acta Uniforme de la OHADA relativo al derecho de las sociedades comerciales y del grupo de interés económico.

No nos corresponde, conforme al artículo 440 del derecho de las sociedades y de la agrupación de intereses económicos de la OHADA, buscar la existencia de los convenios, pero sí la de comunicaros sobre la base de las informaciones que han sido dadas las características y las modalidades esenciales de las mismas. Igualmente hemos sido informados sobre su utilidad y su pertinencia.

Les corresponde apreciar el interés que se desprende de la conclusión de esos acuerdos para vuestra aprobación.

I. CONVENIOS SUSCRITOS DURANTE EL EJERCICIO

Sin observación.

2. CONVENIOS SUSCRITOS EN LOS EJERCICIOS ANTERIORES Y QUE SIGUEN EN VIGOR DURANTE EL EJERCICIO 2.015

Nos han informado en aplicación del artículo 440 del Acta Uniforme de la OHADA relativo al derecho de las sociedades comerciales y de los grupos de interés económico, que la ejecución de los diferentes convenios aprobados en los ejercicios siguen en vigor en el presente ejercicio.

Convenio de crédito con Intermarket Banking Corporation Zambia Ltd

- Administrador : Afriland First Group
- Naturaleza y objeto: concesión de un crédito a corto plazo de tesorería de 1 552 905 000 por CCEI BANK GE a Intermarket Banking Corporation Zambie a una tasa del 4,5% anual, reembolsable en 1 año.

Convenio de crédito en pool bancario

- Administrador : Afriland First Bank Camerún
- Naturaleza y objeto: concesión de un crédito a largo plazo de 14 143 921 114 FCFA por Afriland First Bank Camerún y CCEI BANK GE a Afriland First Bank Congo Democrático a una tasa del 4.75% anual, reembolsable en 8 años con un periodo de gracia de 6 meses.

Rapport Spécial des
Commissaires aux comptes

Convenio de asistencia técnica: Afriland First Group/ CCEI BANK GE

- Administrador : Afriland First Group
- Naturaleza y objeto: Asistencia técnica a CCEI BANK GE
- Modalidad de pago: 4,5% de la cifra de negocio
- Importe de los gastos contabilizados a 31 de Diciembre 2.015: 2 431 898 215 FCFA

Malabo, 20 de agosto de 2016

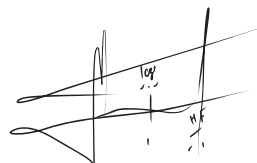
Los auditores de cuenta

Universal Consulting



Marc KEOU NGASSA
Expert-Comptable Agréé CEMAC

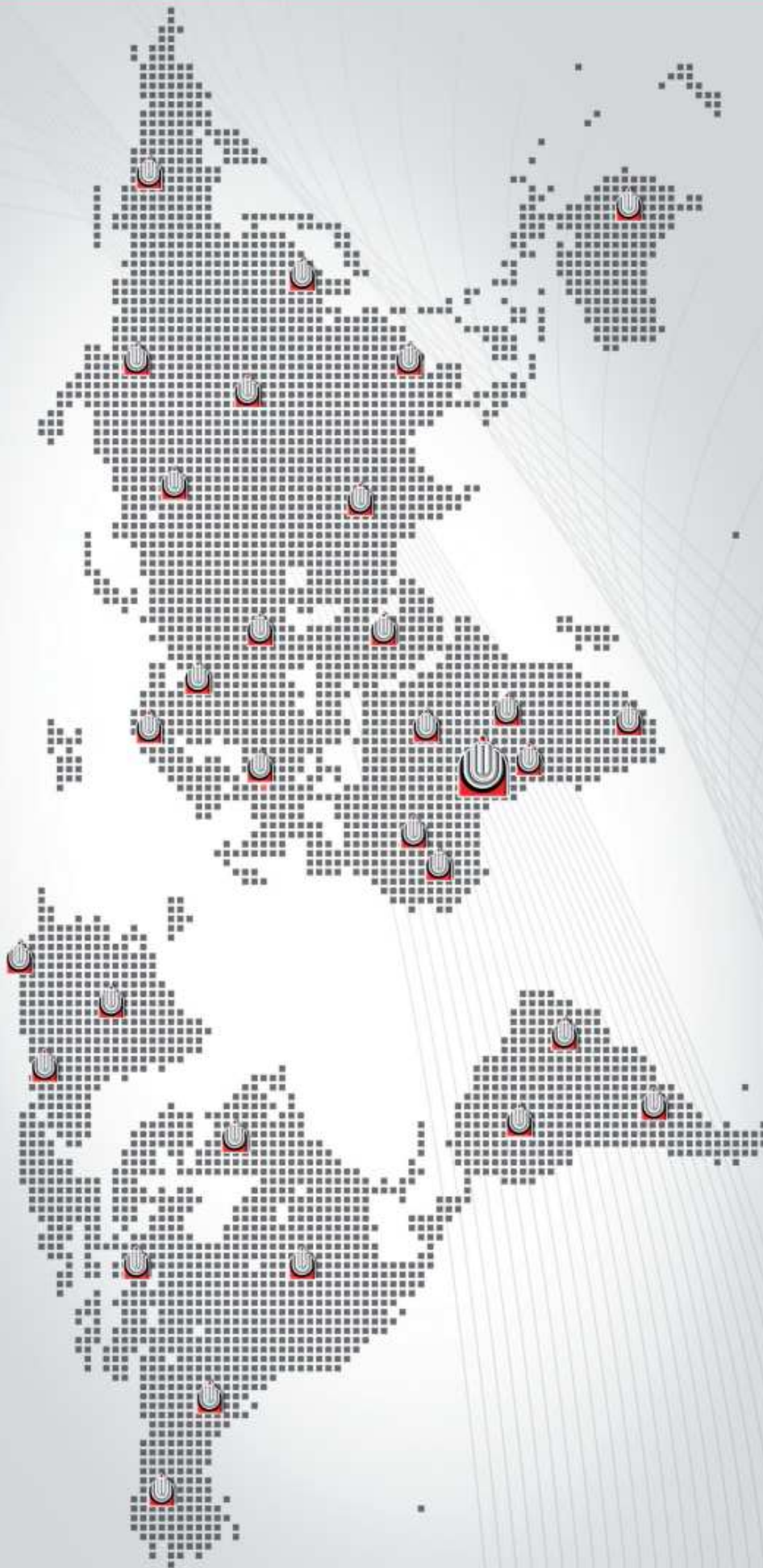
Cabinet Hubert Feze



Hubert Feze
Expert-Comptable Agréé CEMAC



CCEI BANK GE
Groupe Afriland First Bank



Le Pacte de Réussite / El Pacto del éxito

Siège Social : Zone Malabo II • B.P. : 428 Malabo • Tél : 00240 333 09 22 03 / 00240 333 09 29 10
Fax : 00240 333 09 33 11 • Code Swift : CCEIGQQQ • Site Web : www.ccelbankge.com