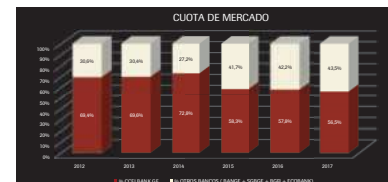




Grupo Afriland First Bank

## CIFRAS CLAVES DEL MERCADO bancario Guinea Ecuatorial Informe 2017

### ► UNA POSICIÓN DOMINANTE EN EL MERCADO DE CRÉDITOS (En millones)

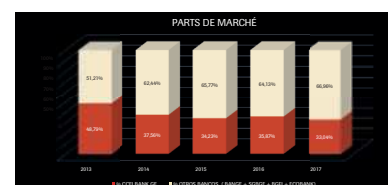


### ► REPARTO DEL MERCADO DE CRÉDITOS (EN MILLONES) (En millones)



- Créditos a la Administración Pública
- Créditos a los Particulares
- Créditos a las Pequeñas y Medianas Empresas e Industrias (Pymes / PMI)
- Créditos a las Grandes Empresas

### ► LIDERAZGO EN EL MERCADO DE DEPÓSITOS (En millones)



# INFORME ANUAL

2017

Crédit photo : CCEI BANK GE / Internet  
Mise en page et graphisme  
© KLMA Design 2018  
Phone : +237 699 84 95 06  
Conception : André NKENGFAK



# Banco en línea

*El pact del Éxito*



Indice



Mensaje del Presidente del Consejo de Administración

Organos de Gestión

Coyuntura económica

Informe de las actividades

Informe financiero

Informe general de los Auditores

Informe especial de los Auditores



©KLMA Design •2018•



INDICE

Informe Anual CCEI BANK GE 2017  
El Φacto del Φxito



# El Presidente del Consejo de Administración



Mensaje del Presidente

Informe Anual CCEI BANK GE 2017  
*El Pacto del Éxito*

2



Baltasar **ENGONGA EDJO'O**



## Mensaje del Presidente



### Mensaje del Presidente

#### Estimados accionistas de CCEIBANK GE

El año 2017 que acabamos de terminar, muestra en el horizonte un retorno gradual a la recuperación de la actividad económica e indirectamente, una mejora en el crecimiento. Es por eso que no puedo ocultar mi alegría al presidir nuevamente esta sesión de nuestra Junta Directiva. Antes de pasar al impacto de este estrechamiento en la actividad del banco, primero veremos el ritual de la presentación de la situación internacional y su influencia en la actividad económica y bancaria en Guinea Ecuatorial y finalmente mostraremos el desempeño de nuestro banco en el centro financiero de Guinea Ecuatorial.

El crecimiento global fue de 3.8% en 2017 comparado con 3.1% en 2016. Esta tímida mejoría, de acuerdo con el Fondo Monetario Internacional, está impulsada por la inversión, la producción industrial y el comercio global. Sin embargo, esta mejora relativa oculta las diferencias entre países. Si bien la actividad económica se está consolidando, especialmente en la zona del euro, Japón, China, los países emergentes de Europa y Rusia, el crecimiento es más débil de lo esperado en los Estados Unidos, el Reino Unido y la India. Por otro lado, la recuperación sigue siendo lenta y desigual en varios países emergentes y en desarrollo.

Con respecto a África, el Banco Africano de Desarrollo revela que 2017 ha sido un buen año para África. El continente registró un crecimiento del 3.7% frente al 2.3% en 2016, impulsado por la recuperación de los precios de los productos básicos, la mejora de la producción agrícola, la sostenida demanda interna y una mejor gestión macroeconómica. Este desempeño económico positivo en África en 2017 enmascara otros problemas muy reales, en particular con las economías exportadoras de productos básicos, que han tenido dificultades para adaptarse a las cambiantes condiciones macroeconómicas.

A nivel de los países de la CEMAC, el BEAC destaca para la zona un crecimiento nulo en 2017 frente al -0.2% en 2016, una desaceleración de las tensiones en los precios, la tasa de inflación ha regresado al 0.9%, en comparación con el 1.1% en 2016, un déficit en la balanza presupuestaria, excluidos los compromisos, del -5.6% del PIB en 2016 al -2.8% del PIB en 2017, una contracción en el déficit por cuenta corriente (en 78.0%, a 1.489.1 billones), a -3.1% del PIB, en comparación con -14.7% del PIB en 2016. En términos de la moneda, la oferta monetaria se redujo en 0.4%, es decir, 10.602.9 millares al cierre de diciembre de 2017, y la tasa de cobertura externa de la moneda es 57.5%, en comparación con 59.1% a finales de diciembre de 2016. Las reclamaciones en los Estados han aumentado en 12.4% en un año, para llegar a 2.745.8 millares a finales de diciembre de 2017. Sin embargo, su tasa de crecimiento anual ha estado disminuyendo constantemente desde abril de 2017. Los créditos a las economías se contraen de 1.9% para situarse en 7,794.2 millares al 31 de diciembre de 2017.

En Guinea Ecuatorial, de acuerdo con las estimaciones de BEAC para 2017, la tasa de crecimiento económico se mantuvo negativa por tercer año consecutivo, en -2.7%, una clara mejora en comparación con -8.5% en 2016 y -9.7% en 2015. El PIB a un precio constante de mercado se situó en 5 955.9 millares de francos CFA en 2017, en comparación con 6 120.3 millares de francos CFA en 2016, y proporcionalmente el 49.4% proviene de sector petrolero y 50.6% del sector no petrolero. El impacto de estos indicadores económicos en el sector bancario es perceptible a través de los siguientes agregados:

- Los préstamos brutos y netos a clientes ascendieron respectivamente a 1.255 mil millones de FCFA y 1.114 mil millones de FCFA, un 2,8% y un 1,6% más que en diciembre de 2016;

- Los depósitos recaudados ascienden a CFAF 1,299 mil millones, un 2,3% menos que el año anterior;

- El total agregado del balance asciende a 1.757 millones de francos CFA, un 2,9% menos que en 2016.

En general, parece que el sector bancario en su conjunto, incluido CCEI BANK GE, no se ha beneficiado realmente de la leve onda que se observa en la economía de Guinea Ecuatorial.

De hecho, el CCEI BANK GE presenta los siguientes agregados de rendimiento bancario:

- El volumen bruto de reutilización aumentó ligeramente en un 0.5%, de 702.7 mil millones de FCFA en 2016 a 706 mil millones de FCFA en 2017;

- Los depósitos de clientes se situaron en 476,7 mil millones de FCFA en 2017 contra 428,5 mil millones de FCFA el año pasado, una disminución significativa del 10,1%.

- Los ingresos antes de impuestos ascienden a CFAF 4.0 mil millones en 2017, en comparación con CFAF 3.6 mil millones en 2016, un rendimiento de hasta 15%;

- El balance general, por otro lado, se redujo en un 10.5% durante el año, de CFAF 809.5 mil millones en 2016 a CFAF 724.4 mil millones en 2017.

Estas actuaciones suscitan algunas observaciones:

- En primer lugar, la disminución de los depósitos se justifica por la crisis de liquidez, cuya ligera recuperación aún no produce sus efectos;

- En segundo lugar, a pesar de la disminución de los depósitos ya pesar de la crisis económica, el BANCO CCEI BANK GE continuó apoyando la economía de nuestro país de una manera muy dinámica, a un ritmo apreciable de crecimiento.

- Finalmente, CCEI BANK GE ha demostrado una vez más su fortaleza y capacidad para hacer frente a la competencia y al agotamiento de la liquidez en el mercado.

A modo de ilustración, obtuvimos un beneficio positivo antes de impuestos, con un claro margen de crecimiento del 15%.

Este es el lugar para felicitar en primer lugar a los socios del CCEI BANK GE, entre los que se encuentra el Gobierno de Guinea Ecuatorial y la clientela por la constante renovación de la confianza hacia el banco.

Luego, felicito a la gerencia y a todo el personal por las actuaciones realizadas y los invito a continuar sus misiones de acompañamiento de los actores económicos, los hogares y el Estado, y esto, de acuerdo con nuestros procedimientos internos y regulatorios de gestión de riesgos.

El presidente del Consejo de Administración

**Baltasar ENGONGA EDJO**

Mensaje del Presidente

Informe Anual CCEI BANK GE 2017  
El Factor del Éxito

**4** Razones principales para elegir a **CCEI BANK GE**



Los productos y servicios financieros adaptados a la situación particular de cada cliente y del entorno africano



El suministro de instrumentos de financiación de la iniciativa privada



Personal multicanal y pluridisciplinario reconocido por su escucha, la calidad y la justicia de sus consejos



Un acompañante efectivo en los cinco continentes a través de sus filiales sus oficinas de representación y su importante de corresponsales

Sede Social : Malabo II S/N, Apdo 428 - Malabo  
Tel. : +240 333 09 22 03 / 333 09 29 10  
Fax : +240 333 09 33 11 • Swift Code : CCEIGQGG  
[WWW.CCEIBANKGE.COM](http://WWW.CCEIBANKGE.COM)

*El Pacto del Éxito*





**Sr. D. Joseph Célestin TINDJOU**, Director General

# Comite de Dirección



Comite de Dirección

Informe Anual CCEI BANK GE 2017  
*El Factor del Éxito*



**Sr. D. Leoncio Feliciano ESONO NZE OYANA**,  
Director General Adjunto



**Sra. Maripaz AYABA ONA**,  
Directora de Monitores de Desempeño Comercial y Operacional



**Sr. D. Alexis MINTANGUELE**  
Director de Auditoria Interna



**Sr. D. Sami BELABED**,  
Director de Credito



**Sr. D. Nazaire CAMDEM**,  
Director Contabilidad y Control Presupuestario



**Sr. D. Cromwell SOB**,  
Jefe de Departamento Informatico



# COYUNTURA ECONOMICA

## I - COYUNTURA MUNDIAL Y EN AFRICA

### A - COYUNTURA MUNDIAL

La actividad económica mundial se fortaleció en 2017, impulsada por el repunte de los países emergentes y en desarrollo desde mediados de 2016, así como en las economías avanzadas. Según los pronósticos del Fondo Monetario Internacional (FMI), la economía mundial ha pasado de un crecimiento del 3.2% en 2016 para estabilizarse al 3.7% en 2017.

De hecho, el fortalecimiento de la actividad económica mundial se ha basado, en particular, en el rebote cíclico de los países emergentes y en desarrollo y los países avanzados como Alemania, los Estados Unidos y Japón. Como resultado, el comercio mundial ha aumentado considerablemente gracias al aumento de las inversiones, especialmente en las economías avanzadas y la producción manufacturera en Asia. Sin embargo, en el mediano y largo plazo, la acumulación de factores de vulnerabilidad financiera, de las incertidumbres geopolíticas en algunos países constituye riesgos de regresión.

En los países emergentes de Asia, la actividad económica mejoró levemente a 6.5% en 2017 contra 6.4% en 2016, debido al fortalecimiento de la demanda externa. La tasa de crecimiento pasó de 4.9% en 2016 a 5.3% en 2017. En cuanto a la inflación, pasó de 2.8% en 2016 a 2.6% en 2017.

En los países emergentes de Europa, el crecimiento económico ha mejorado para situarse en 5.2% en 2017 frente al 3.2% en 2016. La inflación ha estado aumentando en la mayoría de los países de la región para alcanzar el 6.0% en 2017, en comparación con el 3.3% en 2016.

Como resultado, **el crecimiento en los países emergentes y en desarrollo fue impulsado principalmente por la mejora de la actividad en Sudáfrica, Brasil y China**, debido a la flexibilización anterior de la política económica, de las reformas de la oferta y el dinamismo del gasto. La tasa de crecimiento de estos países fue del 4.7% en 2017, en comparación con el 4.4% en 2016.

**El crecimiento en la zona euro** también mejoró, en línea con el aumento de las exportaciones en el contexto de un aumento más amplio en el comercio mundial y la fortaleza continua del crecimiento de la demanda interna gracias a las condiciones financieras acomodaticias. Para todas las economías avanzadas, la tasa de crecimiento real del PIB se situó en el 2.3% en 2017, frente al 1.7% en 2016. Sin embargo, la situación del empleo sigue siendo un gran desafío para la zona euro, donde la tasa de desempleo, aunque disminuyó en 2017, se situó en el 9.2%, en comparación con el 10.0% en 2016. La tasa de inflación se situó en el 1.5% en 2017, por encima del nivel observado en 2016 de 0.2%.



# NOTA DE COYUNTURA



## B - COYUNTURA AFRICANA

En **África subsahariana**, el crecimiento económico ha mejorado significativamente como resultado del aumento de la actividad en Nigeria y Sudáfrica. Según el FMI, la tasa de crecimiento del PIB de la región aumentó del 1,4% en 2016 al 2,7% en 2017. La inflación se situó en el 11% en 2017, en comparación con el 11,3% en 2016.

En **Nigeria**, el crecimiento fue del 0,8% en 2017, después del -1,6% en 2016, debido a la recuperación en la producción de petróleo y la fortaleza actual del sector agrícola. De hecho, el sector petrolero representa el 90% de las exportaciones y el 75% de los ingresos fiscales. Las presiones inflacionarias permanecieron presentes, con una tasa de inflación anual promedio de 16,3% en 2017, en comparación con 15,7% en 2016.

En **Sudáfrica**, el crecimiento se consolidó en 2017, como resultado de los precios de exportación mejorados de los productos básicos. Por lo tanto, la tasa de crecimiento registrada fue de 0,9% en 2017, en comparación con 0,3% en 2016.



La economía Sudafricana a sacado provecho en la mejora de los cursos de productos mineros

El **crecimiento en la zona CEMAC** fue nulo, en comparación con el -0,2% en 2016, como resultado de la disminución de las actividades petroleras y la disminución de la demanda interna. La inflación en la subregión fue del 0,6% en 2017, en comparación con el 1,1% en 2016. Los saldos presupuestarios y de cuenta corriente ascendieron al -2,4% del PIB y al -5,4% del PIB respectivamente. La situación monetaria es saldada por

una tasa de cobertura exterior de la moneda de 57,5% a finales de 2017 y una disminución en la oferta monetaria de 4,4%.

**Evolución de los mercados de divisas:** a lo largo del año 2017, el euro se ha apreciado frente al dólar estadounidense desde principios de 2017, colocando el tipo de cambio entre el euro y el dólar estadounidense en 1,1953 dólares estadounidenses por un euro al final de diciembre de 2017, frente a 1,0647 dólares estadounidenses por un euro en el mismo período del año anterior

## C - EVOLUCION DE LA COYUNTURA EN GUINEA ECUATORIAL

La situación económica de Guinea Ecuatorial en 2017 se caracterizó por un entorno marcado:

(i) externamente, por el aumento promedio de los precios del petróleo crudo de Guinea Ecuatorial en un 25,4% (39,0\$/ barril en 2016 frente a 48,9\$/ barril en 2017), y la apreciación del euro frente el dólar;

(ii) a nivel nacional, debido a una disminución en la producción de petróleo crudo de 14,8% y un aumento en la producción de gas de 7,4%, así como una disminución de los gastos totales del Estado de 0,3%, a pesar de un aumento del 10,4% en el gasto de inversión.

La **evolución de los agregados macroeconómicos:** a diferencia de las previsiones iniciales para comienzos de 2017, el crecimiento económico siguió siendo negativo, pero mejoró notablemente en comparación con 2016. Esta tendencia se vio influenciada por el aumento en Gastos de capital del Estado, la reversión del ciclo descendente de los precios del crudo en los mercados internacionales y el aumento en la producción de gas.

La **tasa de crecimiento económico:** de acuerdo con las estimaciones de BEAC para 2017, la tasa de crecimiento económico se man-



tuvo negativa por tercer año consecutivo en -2.7%, una clara mejora en comparación con -8.5% en 2016 y -9.7% en 2015. El PIB a un precio de mercado constante se situó en 5 955,9 mil millones de francos CFA en 2017, en comparación con los 6 120,3 mil millones de francos CFA en 2016, y proporcionalmente el 49,4% proviene de sector petrolero y 50.6% del sector no petrolero.

La **situación de la inflación**: en 2017, según los datos estadísticos publicados por el Instituto Nacional de Estadística de Guinea Ecuatorial (INEGE), la tasa de inflación media anual se situó en el 1,1%, en comparación con 1,4% en 2016. Esta disminución se debió principalmente a la disminución de los precios de alimentos y bebidas no alcohólicas, y de prendas de vestir y calzado.



La tasa de inflación de productos de gran consumo ha sido controlado a lo largo del año

## C.1 - PRINCIPALES EVENTOS QUE HAN MARCADO EL ENTORNO ECONÓMICO, POLÍTICO, SOCIAL Y MONETARIO DE GUINEA ECUATORIAL DURANTE EL AÑO 2017

### C-1-1 en el Plano Económico:

Para comprender mejor la evolución económica de Guinea Ecuatorial en 2017, hemos elegido el siguiente enfoque: la evolución de la demanda global y el análisis sectorial de la oferta.

## 1. EVOLUCION DE LA DEMANDA GLOBAL

### 1.1. Demanda interna

La demanda interna mejoró en 2017, aunque su contribución al crecimiento siguió siendo negativa en 2,4 puntos, en comparación con una contribución negativa de 12,3 puntos en 2016, debido a la mejora en el consumo privado (2.4 puntos en 2017, frente a -5.0 puntos en 2016).

El consumo global contribuyó positivamente al crecimiento de 1.8 puntos en 2017, en comparación con una contribución negativa de 5.5 puntos en 2016 y 17.6 puntos en 2015, principalmente debido al aumento en el consumo privado. .

Las inversiones brutas contribuyeron negativamente al crecimiento de 4,2 puntos en 2017, en comparación con una contribución negativa de 6,8 puntos en 2016. Esta ligera mejora se vio facilitada por el aumento de las inversiones públicas.

Por lo tanto, las inversiones públicas contribuyeron positivamente al crecimiento de 0,3 puntos en 2017, frente a una contribución de -6,0 puntos en 2016, en relación con el aumento de los gastos de capital del Estado. De acuerdo con la ejecución presupuestaria del Estado para 2017, los gastos de capital fueron de 755,3 mil millones de FCFA en 2017, frente a un rendimiento de 684,1 mil millones de FCFA en 2016.

La contribución de la inversión privada al crecimiento disminuyó en 4,5 puntos en 2017, en comparación con una contribución de -0,8 puntos en 2016, en relación con el estancamiento de las inversiones en el sector no petrolero, vinculado a una situación económica desfavorable.

### 1.2. Demanda externa neta

La contribución de la demanda exterior neta al crecimiento en 2017 fue de 3 puntos, en comparación con una contribución positiva de 3.8 puntos en 2016, ayudada por la disminución de las exportaciones de bienes y servicios de mercado. Las exportaciones de bienes y servicios dismi-



# NOTA DE COYONTURA



nuyeron su crecimiento en 6.1 puntos en 2017, en comparación con una contribución negativa de 3.3 puntos en 2016. La contribución de las importaciones en 2017 fue de 9 puntos en 2017, en comparación con 7,2 puntos en 2016, en relación con el ligero repunte del gasto de inversión estatal.

## 2-ANÁLISIS SECTORIAL DE LA OFERTA

Por el lado de la oferta, el sector primario contribuyó negativamente al crecimiento económico de Guinea Ecuatorial por tercer año consecutivo, como resultado de la menor producción de petróleo crudo. Sin embargo, los sectores secundario y terciario contribuyeron positivamente, especialmente en relación con el aumento de la producción y la exportación de gas, así como la mejora de los servicios de la rama de transporte, de telecomunicaciones y de petróleo.

### 2.1- Sector primario

Las estimaciones de la BEAC para 2017 reflejan una aportación negativa al crecimiento real en el sector primario en 4,9 puntos en 2017, frente a una contribución todavía negativa de 6,2 puntos en 2016. El peso de este sector en el producto interior bruto a precios constantes de Guinea Ecuatorial se situó en el 31,4% en 2017, frente al 35,4% en 2016.

#### 2.1.1- Cultivos alimentarios

La contribución al crecimiento del sector de subsistencia se mantuvo casi cero en 2017. De hecho, la producción nacional es lenta, a pesar de la política del gobierno, y el apoyo a las instituciones financieras a través de microcréditos, y los organismos internacionales a través de proyectos tales como la avicultura y horticultura urbana. Por lo tanto, es particularmente difícil obtener información estadística sobre esta rama de actividad. El cierre de las fronteras terrestres, ha puesto de manifiesto la baja producción nacional

de cultivos alimentarios, como se ve en las ciudades de los alrededores de Ebibeyin, en los mercados han escaseado temporalmente productos agrícolas básicos como el tomate, el perejil, pepino, cebolla, berenjena, frijoles, okra, pimientos, sandías, patatas, etc.



Guinea Ecuatorial sigue dependiendo del exterior para su aprovisionamiento en productos agrícolas

#### 2.1.2- Cultivos comerciales

##### a) - Cacao

Al 31 de diciembre de 2017, las exportaciones de cacao alcanzaron 282 toneladas, en comparación con las 361 toneladas registradas en la misma fecha en 2016, una reducción de 21.9%, debido al envejecimiento y debilidad de las estructuras de producción. Este producto se cultiva en Baney y Rebola en la provincia de Bioko-Norte, que representa el 90% de la producción.

##### b) - El café

En 2017, el Instituto a cargo de la Promoción Agrícola (INPAGE) no produjo estadísticas sobre la producción de café. Sin embargo, INPAGE en colaboración con el Ministerio de Agricultura realizó un censo de campos activos y abandonados en el continente del país. Los resultados de este censo guiarán el plan de acción para la revitalización del café en 2018. La principal acción requerida es la concesión de créditos para campañas agrícolas, así como el apoyo a ciertas granjas privadas en el sector.



### 2.1.3- Ganadería

La contribución al crecimiento real del ganado se ha mantenido casi nula en 2017 como en 2016, debido a la debilidad de las estructuras de producción. Como resultado, la producción de huevos se ha reducido significativamente debido a problemas estructurales en la granja Asok (provincia de Wele-Nzas). De hecho, la producción nacional de huevos cayó por debajo de 1.800 huevos / día (60 células / día) al 31 de diciembre de 2017, en comparación con los 12.100 huevos / día (400 células / día) del año anterior, una reducción de 85,0%.

### 2.1.4 Forestal

La contribución de esta industria al crecimiento en 2017 fue negativa en el 0,1%, en comparación con una contribución positiva de 0,1 puntos en 2016. De hecho, la prohibición temporal de la faena comercial de madera en el territorio nacional, con la excepción de empresas o individuos con una autorización del Ministerio de Bosques, ha influido en este desarrollo. Esta decisión viene a raíz de los casos actuales señalados en relación con el decreto de la ley forestal n° 61/2007 que establece la cuota de tala de madera en 450.000 m<sup>3</sup> / año. Para el reinicio de las actividades de tala, el Ministerio tutor de bosques, debe emitir una autorización especial, previa presentación de todos los documentos y requisitos legales del Estado de Guinea Ecuatorial. Varias empresas del sector están en proceso de formalización y esperan reanudar sus actividades rápidamente.

Por lo tanto, los datos al 31 de diciembre de 2017 de la Delegación Forestal Regional indican que el volumen de producción de troncos ha disminuido en un 19,16%, hasta situarse en 527,1 mil m<sup>3</sup> en 2017, en comparación con 652,1 mil metros cúbicos hace un año.

### 2.1.5- Pesca



La tasa de imposición elevada y la falta de mano de obra cualificada frenan el arranque de la pesca

La contribución al crecimiento de esta actividad en 2017 se mantuvo en 0.1 como en 2016, a pesar de la evolución positiva de la actividad pesquera en 2017, debido a la presencia de 7 barcos de pesca que regularmente abastecen a las ciudades de Malabo y Bata. La principal dificultad sigue siendo la tasa impositiva considerada alta por los actores de la industria y la falta de mano de obra cualificada. Por ejemplo, dos barcos pesqueros pueden renunciar a su licencia de pesca en 2018.

Las perspectivas a corto y mediano plazo del sector son alentadoras, tras la firma de un proyecto para la construcción de cámaras frigoríficas en las capitales provinciales del país y la adquisición de 25 barcos de pesca, incluidos 10 para la isla de Bioko y 15 para la Región Continental. Además de este proyecto, se espera que la Organización Mundial de Seguridad Alimentaria (OMSA) inicie en 2018 un proyecto de producción de hornos a gran escala para la producción de pescado ahumado. Los sitios elegidos inicialmente para la implementación del proyecto de capacitación de los agricultores en el uso de hornos son Rio Campo, Cogo e Iyubu Bata (continente del país).

Según la información del Ministerio a cargo del sector, la producción de pescado alcanzó las 1 835,4 toneladas en 2017, en comparación con las 1 322,0 toneladas del año anterior, un aumento del 38,8%.



# NOTA DE COYONTURA



## 2.1.6-Las minas



Estudios profundos podrían revelar el verdadero potencial de la bauxita de Guinea Ecuatorial

La actividad minera está evolucionando positivamente, pero con dificultades de financiación. Se ha llevado a cabo una encuesta de bauxita en el continente, pero se deben realizar más estudios para evaluar el potencial de producción y considerar el tipo de explotación adecuada (industrial, semi-industrial o artesanal). Con este fin, el Gobierno está negociando con socios externos un acuerdo de financiación para estudios en profundidad para la explotación de la bauxita. Con respecto a los estudios sobre el oro, el Gobierno está en conversaciones con algunas empresas marroquíes.

## 2.1.7- Petróleo



La adhesión de Guinea Ecuatorial a l'OPEP le empuja en adelante a la regulación de su producción de petróleo con la finalidad de influenciar los cursos en el mercado internacional

Esta rama fue 4.9 puntos porcentuales más alta en 2017, en comparación con un aporte negativo

de 5.6 puntos en 2016, en línea con la reducción anual en la producción de petróleo crudo de 14.8%, a pesar de la mejora de los precios del petróleo crudo en Guinea Ecuatorial del 25,4% en intervalos de un año (el precio del petróleo crudo de Guinea Ecuatorial se mantuvo en 48,9 dólares / barril en 2017, frente a los 39,0 dólares / barril en 2016).

Varios eventos han marcado este sector en 2017: **(i)** la adhesión de Guinea Ecuatorial a la Organización de Países Exportadores de Petróleo (OPEP); **(ii)** y la compra de los activos y las fusiones en otros.

En resumen, la producción diaria promedio de petróleo crudo de Guinea Ecuatorial en 2017 cayó a 174,079.57 barriles diarios, en comparación con 204,237.24 barriles / día en 2016, una disminución de 14.77%.

## 2.2- Sector secundario

Según las estimaciones de BEAC para 2017, el sector secundario contribuyó con 1,7 puntos al crecimiento, después de cuatro años consecutivos de contribución negativa, impulsado por el aumento en las exportaciones de gas y la tendencia positiva del sector de Construcción y Obras Públicas. El peso del sector secundario en el producto interno bruto de Guinea Ecuatorial a precios constantes fue del 27,5% en 2017, en comparación con el 25,1% en 2016.

### 2.2.1- Gas natural licuado, metanol y otros gases

En 2017, según los datos proporcionados por el Ministerio de Minas e Hidrocarburos, las exportaciones anuales del sector "metanol y otros gases" aumentó en un 9,3% pasando de 47,21 millones de barriles de petróleo equivalente en 2016, a 51.62 millones de barriles de petróleo crudo equivalente en 2017, debido a un mejor desempeño en los trabajos de mantenimiento realizado en varios bloques.



### 2.2.2- Industrias

La contribución al crecimiento de las industrias manufactureras se mantuvo en 0.1 puntos en 2017, en comparación con 0.2 puntos en 2016. Este deterioro está relacionado con las perturbaciones registradas en las industrias forestales en la segunda mitad de 2017.

#### a) - Industrias forestales

La contribución de las industrias forestales al crecimiento siguió siendo negativa en 0,1 puntos en 2017, en comparación con una contribución positiva de 0,1 puntos en 2016, en relación con la prohibición temporal de la tala que tuvo lugar en septiembre de 2017. La decisión del Estado de aumentar la participación de la madera procesada ha llevado a varias empresas a presentar sus planes para el establecimiento de industrias de procesamiento. Por lo tanto, varias empresas han planeado la creación de fábricas de papel, cartón y otros con la materia prima principal de la madera local. Sin embargo, los últimos datos disponibles sobre madera procesada en 2017 son 6.198 m<sup>3</sup> (1.26% de la producción total), en comparación con los 6.934 m<sup>3</sup> (1.31% de la producción total), una disminución 10.6%.

#### b) - Industrias manufactureras

##### b-1.- Las actividades de la cervecería

Las ventas de cerveza disminuyeron en un 4,9% a 61.120 hectolitros de cervezas vendidas en 2017, en comparación con 64.305 hectolitros de cerveza en 2016. Por el contrario, las ventas de bebidas endulzadas experimentaron un aumento del 11,3%, de 149,742 hectolitros en 2016 a 166,690 hectolitros en 2017.

##### b-2.- La fábrica de cemento

A pesar de las condiciones prevalecientes en el sector de la construcción, el volumen de pedidos

de la única planta de cemento en el país ha aumentado en comparación con 2016. De hecho, la facturación de la planta de cemento ha mejorado en un contexto de disminución de la competencia china, y la mejora del precio de la bolsa de cemento de 50 kg actuales de abril de 2017, que pasó de 5 500 FCFA en 2016 a 5000 FCFA.

### 2.2.3- Electricidad, gas y agua

La contribución al crecimiento de la rama de energía, gas doméstico y agua se mantuvo negativa en 0,1 puntos en 2017, debido a la parada temporal de la central eléctrica de Djibloho por mantenimiento. Este período de mantenimiento ha privado a una gran parte de la Región Continental de la electricidad por un período de cuatro meses en 2017, y se produce siete (7) años después de su puesta en marcha en octubre de 2011. Del mismo modo, el trabajo de la presa hidroeléctrica de una altura de 627 metros se completó en 2017, y debe garantizar el funcionamiento óptimo de la planta hidroeléctrica en la temporada seca. Los datos de la Gerencia General de SE-GESA indican que la generación eléctrica ha retornado a 976.2 millones de kw / h en 2017, en comparación con los 1.021,6 millones de kw / h en 2016.

Con respecto al gas doméstico, los datos proporcionados por las empresas a cargo indican que el volumen de cilindros de gas vendidos aumentó un 25,5%, de 8 198,2 mil kg en 2016 a 1091,5 miles de kg un año después, gracias al buen funcionamiento de dos terminales de gas en el país.

### 2.2.4- Construcción y obras públicas

Esta rama aportó 0.3 puntos en 2017, después de haber contribuido negativamente al crecimiento en los últimos cuatro (4) años, en relación con el aumento del presupuesto de inversión pública, sigue la búsqueda de proyectos y obras prioritarias de construcción de distritos urbanos



# NOTA DE COYONTURA



La conjoncture économique défavorable a eu un impact négatif sur l'activité portuaire

en el territorio nacional. De hecho, los gastos de capital pasaron de 684.100 millones de francos CFA en 2016 a 755.300 millones de francos CFA en 2017, un aumento del 10,4%.

### 2.3- Sector terciario

El sector terciario contribuyó con un crecimiento de 0,4 puntos porcentuales en 2017, en comparación con un aumento de 2,0 puntos en 2016, en relación con el débil desempeño del segmento comercio en general y hoteles; servicios financieros e inmobiliarios, y administración pública. Su peso en la economía se estima en 39,4% en 2017, frente 37,9% en 2016.

#### 2.3.1- Comercio, restauración y hoteles

La contribución de las actividades empresariales, de la restauración y de la hostelería al crecimiento general siguió siendo negativa en 0,1 puntos en 2017, en comparación con una contribución positiva de 1,0 punto en 2016. La encuesta empresarial realizada por el Departamento Comercial de BEAC al inicio del año 2018 indica que el desempeño deficiente del sector se atribuiría a la desaceleración de la actividad económica en el país, la dificultad de ejecutar transferencias al exterior, los procedimientos engorrosos para el despacho de mercancías, así como la dificultad de cobrar deudas.

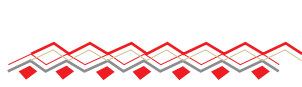
Así, para el sector hotelero, el número de camas ocupadas volvió a 61.463 camas al 31 de diciembre de 2017, en comparación con 90.770 camas en 2016, una reducción del 32,2%. En la misma dirección, el volumen de ventas se ha deteriorado en un 30,8%, volviendo a 10 195 millones de FCFA en 2017, contra 14 749 millones de FCFA un año antes. La tasa de ocupación hotelera fue de 22,2% en 2017, en comparación con 33,2% en 2016.

#### 2.3.2- Tráfico aéreo

Según datos de la Agencia para la Navegación Aérea en África y Madagascar (ASECNA), el número de vuelos ha registrado una disminución de 10,0%, cayendo a 22.777 vuelos en 2017, contra 25.307 vuelos en el año 2016, en relación con la reducción de la actividad económica. En la misma dirección, el número de pasajeros también cayó un 15,5% a 993.5 mil pasajeros en 2017, contra 1,175.9 mil pasajeros doce meses antes. Por otro lado, el volumen de carga aumentó en un 15,9%, de 1,7 mil toneladas en 2016 a 2,0 mil toneladas un año después, en relación con el volumen de carga relacionado con la organización de las elecciones legislativas, municipales y senatoriales del 2017.

#### 2.3.3- Tráfico portuario

Los últimos datos disponibles proporcionados por las administraciones de los puertos de Malabo y Bata muestran que el tráfico portuario ha disminuido en un 46,4%, situándose en 977,0 4 miles de toneladas de mercancías registradas al cierre de septiembre de 2017, contra 9289, 2 mil toneladas de bienes registrados en el mismo período hace un año. En cuanto a las exportaciones, se redujeron en un 63,3%, a 482,9 miles de toneladas de bienes, frente a las 1 318,1 miles de toneladas de bienes a finales de septiembre de 2016. Las importaciones por su parte también disminuyeron 11,7%, situándose en 591,2 miles



La coyuntura económica desfavorable a tenido un impacto negativo sobre la actividad portuaria

de toneladas de bienes a finales de septiembre de 2017, en comparación con 670.2 miles de toneladas de bienes a finales de septiembre de 2016, en relación con la disminución en el sector productivo.

#### 2.3.4- Tráfico transfronterizo por carretera

Las estadísticas al 31 de diciembre de 2017 sobre el tráfico transfronterizo entre Guinea Ecuatorial y los países vecinos en el lado de la ciudad fronteriza de Ebibeyin no están disponibles debido al cierre de las fronteras a finales de diciembre de 2017.

#### 2.3.5- Telecomunicaciones

La contribución de esta rama al crecimiento se mantuvo en 0.1 punto en 2017, en comparación con 0.7 puntos en 2016, en relación con la interrupción, que dura más de cuatro meses, de servicios de transporte urbano en el territorio nacional. En las telecomunicaciones, los datos proporcionados por el cuerpo regulador de telecomunicaciones (ORTEL) indican que el número de abonados móviles aumentó en un 2,4% pasando de 640,0 mil a 31 de diciembre de 2016 a 655, 6 mil suscriptores un año después. Del mismo modo, los suscriptores de Internet también aumentaron en un 16,6% a 11,2 mil suscriptores a finales de diciembre de 2017, en

comparación con 9,6 mil suscriptores en el mismo período del año anterior.

#### 2.3.6- Distribución de productos petrolíferos

La comercialización de productos refinados de petróleo (gasolina, diesel y aceite) en Guinea Ecuatorial se redujo en un 44,9%, cayendo a 227,6 millones de litros vendidos en 2017 contra 413,7 millones de litros por año antes, en conjunción con la lentitud de la actividad económica y la interrupción de los servicios de transporte urbano.

#### C-1-2 En el nivel sociopolítico:

➤ El 18/07/2018 Sr Fortunato Ofa Mbo Nchama desde su nombramiento en marzo 2017 como Presidente del BDEAC, presidió el primer Consejo de Administración, celebrado en el Congo Brazzaville, en la sede BDEAC (Banco de Desarrollo del África Central) . Además de revisar las cuentas del año anterior, esto también permitió a los directores tomar nota de la evolución de los principales indicadores de gestión.

➤ Del 19 al 21/07/2017 Bajo los auspicios de la Comisión Bancaria del África Central (COBAC), los seis países miembros de la Comunidad Económica y Monetaria de África Central (CEMAC) se reunieron en suelo tchadiano, para abordar cuestiones relacionadas con las economías de la subregión y los problemas que afectan el crecimiento económico de sus estados.

➤ 19/07/2017 La Embajadora de los Estados Unidos acreditado en Malabo, Julie Furuta-Toy, felicitó a Guinea Ecuatorial por su elección como miembro no permanente del Consejo de Seguridad de la ONU.

➤ 14/07/2017 Una comisión del Fondo Kuwaiti, dirigida por Sound Energy aterrizó en el suelo de Guinea Ecuatorial, y tuvo la oportunidad de visitar el complejo de producción de hidrocarburos en la República de Guinea Ecuatorial, en Punta Eu-



# NOTA DE COYONTURA



ropa. Las instalaciones visitadas fueron las plantas de GNC, AMPCO, Marathon Oil y EG-LNG.

➤ 13/07/2017 Una delegación encabezada por el Vicepresidente de la República encargado de la Defensa Nacional y de Seguridad del Estado, Teodoro Nguema Obiang Mangue, ha celebrado varias audiencias con diferentes comisiones contratistas de la República Popular de China interesado en invertir en la República de Guinea Ecuatorial.

➤ Del 04 al 06/07/2017 se realizó con éxito en la localidad de BATA el VI Congreso Nacional Ordinario del PDGE bajo el lema "por la renovación en la continuidad", en un momento decisivo de evolución política, económica y sociocultural de Guinea Ecuatorial, que se caracteriza por los esfuerzos que debemos hacer para nuestra lucha común, continua y unida, a fin de consolidar la paz, la estabilidad, la democracia, la independencia nacional y la soberanía de nuestro país.

➤ El 11/01/2017, SE Obiang NGUEMA MBA-SOGO, actual presidente de la Comunidad Económica y Monetaria de África Central (CEMAC), concedió dos audiencias a las delegaciones enviadas por la Comisión CEMAC. La reunión se celebró en el Palacio del Pueblo de Malabo, en presencia del Ministro de Estado para la Integración Regional, Baltasar Engonga Edjo, y el Gobernador del Banco de Estados de África Central (BEAC), y el trabajo se centró en las medidas que se adoptarán en 2017 para poner fin a la crisis económica y financiera en la subregión de África Central.

➤ 25/02/2017 SE Obiang Nguema Mbasogo presidió la apertura del año académico 2017-2018 del Instituto Superior de Telecomunicaciones, en presencia del Primer Ministro Francisco Pascual Obama Asue y varios miembros de su equipo. En su discurso inaugural, el Jefe de Estado afirma: "Desde los albores de la vida, la tecnología siempre ha sido un elemento clave en la evolución de la sociedad; sin las diferencias tecnológicas que el hombre ha desarrollado, la vida presente no sería la misma.

➤ El 04/04/2017, la nueva contribución de la Primera Dama a las familias indigentes: el Centro Educativo del Comité de Apoyo a la Infancia de Guinea Ecuatorial (CANIGE) organizó una importante reunión dirigida por la primera vicepresidenta del comité, Eulalia Ervo Bela, en representación de la presidenta honorífica del Centro, Doña Constanza Mangue de Obiang.

➤ Del 01 al 04 de diciembre de 2017, el Presidente de la República de Gabón en una visita oficial a Malabo felicitó a su homólogo por la elección de Guinea Ecuatorial como miembro no permanente del Consejo de Seguridad de la ONU para el período 2018-2019, y para las elecciones como miembro de la Junta Ejecutiva de la UNESCO por un período de 4 años; elecciones celebradas en París. También reafirmó la necesidad de fortalecer la seguridad en África en estrecha cooperación, tanto a nivel bilateral como dentro de la Unión Africana, para comenzar una lucha contra la delincuencia organizada.

➤ El 12 de noviembre de 2017, las elecciones legislativas, municipales y senatoriales se llevaron a cabo en todo el territorio nacional en un ambiente de paz.

## C.2 - EL SISTEMA BANCARIO DE GUINEA ECUATORIAL AL 31 DE DICIEMBRE DE 2017

El sistema bancario de Guinea Ecuatorial tiene cinco (5) bancos operativos al 31 de diciembre de 2017. Se trata de: CCEI BANK GE, el Banco Nacional de Guinea Ecuatorial (BANGE), Société Générale des Banques en Guinea Ecuatorial (SGBGE), BGFIBank Guinea Ecuatorial (BGFIBANK GE) y Ecobank Guinea Ecuatorial (Ecobank-GE). Según COBAC, CCEI BANK GE conserva la posición de liderazgo del sistema bancario en 2017.

El total agregado del balance asciende a 1.757 millones de francos CFA. Disminuyó un 4,1% en



diciembre de 2017 y un 2,9% en comparación con el 31 de diciembre de 2016.

Los depósitos recaudados ascendieron a 1299 mil millones de francos CFA (el 73,9% del balance total). Disminuyeron en un 2.3% en variación anual.

Los préstamos brutos a los clientes ascendieron a 1,255 billones de FCFA. Se están expandiendo en un 1,3% respecto a diciembre de 2016. El deterioro de las cuentas de clientes creció un 4,4% en diciembre de 2017 y un 13,4% en comparación con el nivel alcanzado el año anterior a la misma fecha. Se encuentran en FCFA 141 mil millones. Como resultado, los créditos netos ascienden a 1,144 billones de francos CFA (63.4% del balance total), lo que representa un cambio anual del 1.6%.

Los préstamos en dudoso cobro ascienden a FCFA 349 mil millones. Representan el 27.8% de los préstamos brutos en comparación con el 28.0% y el 26.1% respectivamente hace doce meses. Por lo tanto, la calidad aparente de la cartera se ha deteriorado en comparación con la situación al final de diciembre de 2016. La tasa de cobertura de los préstamos en dudoso cobro para las provisiones se sitúa en el 40,3% frente

a 38,9% en diciembre el 2016. Las declaraciones de los bancos y los resultados de las últimas verificaciones revelan la necesidad de disposiciones adicionales de 9 mil millones de francos CFA.

La cobertura de préstamos para los depósitos se mantuvo en 116.5% (comparado con 120.2% un mes antes y 121.2% en diciembre de 2016). Por lo tanto, las operaciones con los clientes liberan un excedente de recursos de 184 mil millones de FCFA.

El superávit de efectivo asciende a 400 000 millones de francos CFA (el 24,7% del total del balance). Se registraron fluctuaciones de -8.2% y -10.0%, respectivamente, en comparación con la situación del mes anterior y la que prevalecía doce meses antes.



La comisión bancaria vela día a día para la consolidación del sector bancario de Guinea Ecuatorial



**CCEI BANK GE**

Grupo Afriland First Bank

*El interés de la clientela es nuestra prioridad*

**AHORRA**  
EL FRUTO DE TU ESFUERZO  
EN UN LUGAR SEGURO.

DISFRUTE DE UN INTERÉS DE

**3,25%**

SIN LIMITE DE IMPORTE



[WWW.CCEIBANKGE.COM](http://WWW.CCEIBANKGE.COM)



## ACTIVIDAD DEL BANCO

*La actualidad económica de la República de Guinea Ecuatorial ha estado marcada por la caída tímida de las variables macroeconómicas y los esfuerzos del Gobierno para reducir los efectos adversos de la crisis económica en la administración, las comunidades, los actores económicos y la población. El CCEI BANK GE se ha involucrado en el apoyo de este proceso durante el año, a través de:*

- *La financiación de la economía;*
- *La preservación del patrimonio de los clientes;*
- *Ayuda a la población que sufre;*

*Este despliegue se llevó a cabo simultáneamente con la expansión de la oferta de la banca electrónica, la extensión de la red de sucursales y la ocupación del espacio de comunicación institucional y comercial.*

Se reconoce a cada líder el deber de servir como ejemplo y guía para su sector de actividad. También tiene el deber de mantener el rumbo, porque es más fácil subir las escaleras para llegar a la cima, pero es difícil mantenerlo porque el mercado bancario de Guinea Ecuatorial está lejos de ser un monopolio, pero sí competitivo.

### **Ampliación y adecuación de su oferta de banca electrónica**

Es con esta realidad que CCEI BANK GE ha decidido migrar cada vez más a la moneda electrónica, a través del desarrollo de su oferta de banca electrónica. Hoy, el sello del logotipo de

CCEI, BANK GE, da la vuelta al mundo a través de MASTERCARD en su componente de tarjeta de crédito. Los clientes que los compraron ahora se sienten parte de la elite mundial debido a las facilidades que ofrece este instrumento de pago.

En el mismo espíritu y en su lógica de integración regional, el CCEI BANK GE ha permitido la ampliación de la esfera de influencia del Grupo Monetica de África Central – GIMAC. La plataforma de banca electrónica de CCEI BANK GE está certificada por GIMAC, lo que le permite emitir tarjetas GIMAC, que son interoperables en toda la subregión de África Central.

Para CCEI BANK GE, no se trata sólo de des-



## ACTIVIDAD DEL BANCO



arrollar un sistema de pago, pero en muy poco tiempo, integrar e interconectar su red, a través de interfaces de programación, varios canales de pago y servicios innovadores móviles y, al mismo tiempo, para conectar todas las redes nacionales e internacionales.

la reanudación de la enseñanza en el Preescolar, primaria, secundaria y niveles superiores. El CCEI BANK GE apoya la educación de la población a través de la financiación estructurada durante 10 meses, período que cubre el año escolar.

### Una red bancaria de proximidad

Esta entrada en la esfera de la banca electrónica está asociada a la extensión de la red bancaria de proximidad mediante la apertura de nuevas sucursales. Por lo tanto, durante el período de revisión, la red bancaria de CCEI BANK GE fue enriquecida por nuevas agencias, que incluyen:

- Agencia Ela nguema en la ciudad de Malabo;
- Agencia Mondoassi y Agencia Comandachina en la ciudad de BATA;
- Agencia Añisok en la provincia de Welenzás (parte continental del país).

La extensión de la red de sucursales también se justifica por el deseo de satisfacer a una clientela de personas que desean realizarse cada vez más. Es con esto en mente que el Banco se compromete a publicitar sus instrumentos para respaldar a este sector de la clientela.

Esto es perceptible por la ocupación del espacio mediático de Guinea Ecuatorial para la promoción de los siguientes productos:

- Remuneración de las cuentas de Ahorro: esta es una tasa de interés atractiva para alentar al cliente a ahorrar y protegerse contra las incertidumbres del futuro. También se trata de permitir que este objetivo contribuya al financiamiento de la economía. Se reconoce que el ahorro es una fuente de inversión y apunta a una población económicamente marginada mientras se puede producir un buen desempeño financiero.
- Crédito escolar: el comienzo del año escolar es un período de intensa preocupación, principalmente relacionado con los preparativos para

### En el corazón de la acción social



La mejora de las condiciones de vida de la población sigue estando en el centro de las preocupaciones en la gestión de CCEI BANK GE





1- Más allá de las medidas para facilitar los mecanismos de concesión de crédito, CCEI BANK GE refuerza sus raíces en la sociedad mediante la promoción de deportes y la asistencia a grupos sociales desfavorecidos. Resaltamos:

- apoyo al Pabellón de Infecciosos de Malabo construido en 2006 para contribuir a la lucha contra el VIH / SIDA;
- Distribución de becas de capacitación en el extranjero a estudiantes merecedores en la parte continental de Guinea Ecuatorial;
- Donacionesa los pabellones de discapacitados e infantil;
- Creación de centros de formación de capacitación para mujeres jóvenes desempleadas para facilitar su inserción en el mercado laboral.

2- La actividad deportiva no se ha quedado atrás. CCEI BANK GE ha participado nuevamente en el desarrollo de GOLF contribuyendo al éxito del Campeonato de Golf de Guinea Ecuatorial, un torneo que continúa creciendo en prestigio. Como prueba, la participación de varios países africanos en la edición 2017 del torneo. Esto permite que esta disciplina de élite reclute cientos de nuevos practicantes

3- En la misma línea, el tenis no se ha quedado



atrás, con la organización de grandes torneos para apreciar el talento de los jugadores con madurez. Con el fin de inspirar vocaciones e identificar talentos precoces, los torneos juveniles también han mantenido a las personas y entrenadores y escuelas de entrenamiento en suspenso.

4- Por último, el deporte Rey (fútbol) se benefició de la solicitud de CCEI BANK GE a través del patrocinio del equipo de fútbol Leones Vegetarianos, que participa en competiciones africanas y cuyos beneficios fueron más allá de las expectativas previstas.

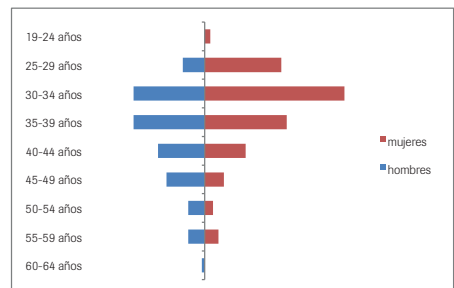
### En términos de patrimonio humano: un equipo conjunto y multidisciplinar

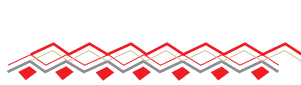
La evolución de la fuerza de trabajo de CCEI BANK GE durante los ejercicios 2016 y 2017 es clara a partir de los gráficos a continuación:

#### 1/ Efectivos por Sexo:

	HOMBRES	MUJERES	TOTAL
<b>AÑO 2016</b>	106	144	250
<b>AÑO 2017</b>	104	141	245

#### 2/ La pirámide de edad por sexo al 31/12/2016



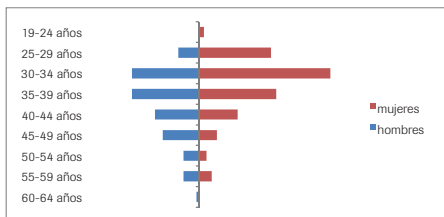


# ACTIVIDAD DEL BANCO



Acompañar y animar a los jóvenes a garantizar una mejor sucesión.

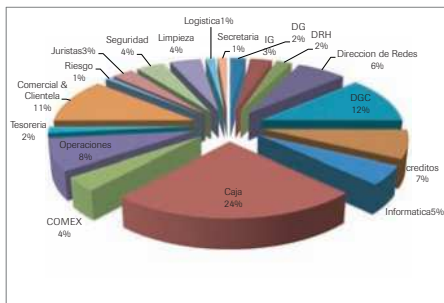
### 3/ La pirámide de edad por sexo al 31/12/2017



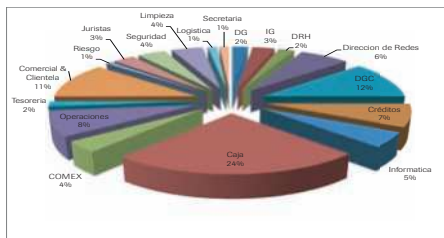
Mientras mejora su imagen en el exterior, CCEI BANK GE es consciente de que su personal sigue siendo su primer cliente. Porque un personal motivado es garantía de rendimiento para la empresa. Por esta razón, durante el período bajo revisión, el banco:

- mantuvo su política de alentar y motivar al personal al nivel de los resultados producidos, a través de primas de rendimiento;
- multiplicó seminarios de formación internamente y en el extranjero sobre temas relacionados con las diversas líneas de actividad del banco;
- Desarrolló actividades dirigidas a la socialización y, sobre todo, al refuerzo de la cohesión, activos que son esenciales para mantener el espíritu emprendedor dentro del Banco.

### 4/ Distribución efectivos por servicios/ Direcciones ejercicio 2016



### 5/ Distribución efectivos por servicios/direcciones ejercicio 2017





# CCEI BANK GE

Grupo Afriland First Bank



PLATINUM



TITANIUM



CLASSIC



TARJETA CEIBA



TARJETA BASILE

***El interés de la Clientela  
es nuestra prioridad***

*El Pacto del Éxito*

Sede Social : Malabo II S/N, Apdo. 428 - Malabo • Tel. : +240 333 09 22 03 / 333 09 29 10 • Fax : +240 333 09 33 11

WWW.CCEIBANKGE.COM / SWIFT CODE: CCEIGQQ



# INFORME FINANCIERO

## I - PRINCIPIOS CONTABLES

Los estados financieros se presentan de acuerdo con los principios establecidos por la COBAC (Comisión Bancaria de África Central) y cumplen con el Plan de Cuentas para Instituciones de Crédito, así como los principios y métodos de contabilidad generalmente aceptados en la profesión.

Se establecen de acuerdo con los principios reconocidos, en particular, los de prudencia y el costo histórico de los créditos, las deudas y los compromisos fuera de balance en divisas que se convirtieron sobre la base de los precios al 31 de diciembre de 2017.

Las cifras se expresan en miles de FCFA.

## II - ACTIVOS INTANGIBLES (+ 39.2%)

DEFINICION	31/12/2016	31/12/2017
Costos capitalizados	71 965	71 965
Activos intangibles	1 990 186	2 158 686
<b>TOTAL</b>	<b>2 062 152</b>	<b>2 230 652</b>
Amortizaciones	1 869 567	1 962 528
<b>NETO</b>	<b>192 584</b>	<b>268 123</b>

Este epígrafe registra los activos intangibles por FCFA 2.230 millones, que consisten principalmente en software y licencias por FCFA 1.499 millones, diversos estudios e investigaciones sobre nuevos proyectos (construcción de un departamento de vivienda, construcción de edificios, etc.) por FCFA 659 millones y otros activos intangibles por FCFA 72 millones. Estos activos intangibles se amortizan por un monto de CFAF 1,962 millones; por un período de 4 años como máximo.

## III - BIENES DE CAPITAL (+ 33.8%)

Los bienes de capital se contabilizan por el costo de capital y la depreciación calculada según el método lineal. Las tasas de depreciación utilizadas corresponden a las vigentes en Guinea Ecuatorial.



DEFINICION	31/12/2016	31/12/2017
Terrenos	222 344	222 344
Inmuebles	14 541 761	25 963 528
Material Bancario	1 160 423	1 188 173
Material Informático	2 090 846	2 211 858
Material de transporte	385 359	385 359
Material de oficina	74 041	74 041
Mobiliario de oficina	1 414 081	1 735 257
Diseño e instalación	1 662 925	2 630 427
Material y mobiliario residencial	30 346	30 346
Activos en curso	12 806 093	10 379 303
<b>TOTAL</b>	<b>34 388 218</b>	<b>44 820 635</b>
Amortizaciones	8 101 560	9 636 449
<b>NETO</b>	<b>26 286 659</b>	<b>35 184 186</b>

El aumento de las secciones Inmueble, material informático, material bancario, muebles de Oficina está relacionado con los costos incurridos por los trabajos de extensión de la red informática, la aproximación a las limitaciones relacionadas con la aplicación de la CIP (Centra de Incidentes de Pagos), y las certificaciones GIMAC.

Los activos en curso han bajado un 18.9% debido a la recepción de trabajos de construcción del edificio de Calle Presidente Nasser.

#### IV – INVERSIONES (-31,3%)

DESCRIPTION	31/12/2016	31/12/2017
Anticipos	4 245 558	203 966
Depósitos y garantías	28 364	22 364
Bonos	12 500 000	7 500 000
Otros títulos	10 946 165	11 660 165
<b>TOTAL</b>	<b>27 720 086</b>	<b>19 386 495</b>
Provisiones	1 117 665	1 117 665
<b>NETO</b>	<b>26 602 421</b>	<b>18 268 830</b>



# INFORME FINANCIERO



Los anticipos registran una disminución debido a la recepción de las obras de Calle Presidente Nasser, y Comandachina.

Este apartado registra principalmente una cantidad de FCFA 5,814 millones correspondiente a la liberación de la acción suscrita por CCEI BANK GE en el capital del CCEI BANK BENIN. Esta rubrica también registra una cantidad de FCFA 7.500 millones correspondiente al saldo de la suscripción de valores relacionados con la emisión de bonos emitidos por el Estado de Camerún (reembolsable en 5 años al 5.9% y 5.5% Neto) al termino de tres reembolsos; de ahí el declive de este apartado.

Este apartado también registra una cantidad de FCFA 4,728 millones relacionada con un préstamo de bonos suscrito por Afriland First Bank a una tasa del 6% para el período 2016-2023.

## V – DEPOSITOS DE LOS CLIENTES (-10,1%)

El volumen total de depósitos no remunerados disminuyó en un 10.1%. Esta disminución en los depósitos no remunerados de los clientes se debe principalmente al comportamiento de las cuentas corrientes de los clientes luego de varios cobros por la ejecución de sus operaciones. Los depósitos remunerados mostraron una mejora de 11.5% durante el período bajo revisión, fuertemente influenciado por los depósitos a plazo (DAT) de la clientela.

DEFINICION	31/12/2016	31/12/2017
Bono de Caja	8 495 790	5 232 163
DAT	27 413 459	44 477 419
Cuentas de ahorro	90 240 753	90 992 491
Depósitos remunerados	126 150 002	140 702 073
Cuentas corrientes	335 143 866	271 302 423
Otras sumas debidas a la clientela	15 446 171	16 525 788
Depósitos no remunerados	350 590 036	287 828 211
TOTAL	476 740 038	428 530 284

El nivel de la actividad bancaria tuvo como influencia principal los recursos, conjugaremos los esfuerzos para mejorar esta dinámica en el próximo año para mantener nuestra posición de liderazgo en este segmento del mercado el mercado bancario de Guinea Ecuatorial.



## VI – CREDITOS A LA CLIENTELA (-1,6%)

El volumen de créditos a clientes disminuyó un 1,6% durante el período de referencia. La actividad fue apoyada por el volumen de créditos a medio plazo a pesar de la movilización de los descuentos de certificaciones de las empresas adjudicatarias de contratos públicos. Las cuentas deudoras registraron una disminución del 20.1%. El volumen total de provisiones sobre clientes ha aumentado un 19,8% debido al retraso en el pago de la deuda interna por parte del Estado de Guinea Ecuatorial.

DEFINICION	31/12/2016	31/12/2017
Créditos a largo y medio plazo	76 304 146	68 910 289
Créditos a corto plazo	175 975 722	277 509 892
Cuentas deudoras de los clientes	450 489 020	359 817 831
<b>Total de créditos a la clientela</b>	<b>702 768 889</b>	<b>706 238 012</b>
Provisiones por depreciación	67 517 658	80 931 908
<b>NETO créditos a la clientela</b>	<b>635 251 231</b>	<b>625 306 104</b>

## VII – EFECTOS A COBRAR (-77,9%)

Este epígrafe registra, por un período corto, los efectos y los cheques depositados por los clientes o corresponsales y presentados por el banco a los demás bancos y están a la espera de pago.

DEFINICION	31/12/2016	31/12/2017
Cheques	874 849	192 994
Efectos recibidos de los corresponsales	0	0
<b>TOTAL</b>	<b>874 849</b>	<b>192 994</b>

## VIII– OPERACIONES INTERBANCARIAS Y TESORERIA (-64,6%)

Recoge la disponibilidad plena y activa con el Banco Central, los corresponsales extranjeros y la liquidez.



# INFORME FINANCIERO



DESCRIPTION	31/12/2016	31/12/2017
Cuentas a plazo	36 893 626	5 023 050
Cuentas a vista	67 260 739	25 753 649
Caja	11 288 240	10 145 217
<b>TOTAL</b>	<b>115 442 605</b>	<b>40 921 916</b>
Provisiones	0	0
<b>TOTAL Neto</b>	<b>115 442 605</b>	<b>40 921 916</b>

La disminución de los depósitos a la vista se debe principalmente al efecto continuo de los desembolsos para la financiación a la economía, y los retrasos en los pagos de las empresas adjudicatarias de trabajos públicos.

## IX – DEUDORES VARIOS Y PROVISIONES (ACTIVO) (-13,2%)

Las cuentas en espera de regularización representan principalmente las operaciones de tránsito en las cuentas de espera a la fecha de cierre del ejercicio. Estas operaciones se liquidan en los primeros meses siguientes a la fecha de la contabilización de intereses.

DESCRIPCION	31/12/2016	31/12/2017
Anticipos a proveedores	505	6 363
Estado	1 219 313	1 241 766
Cuentas en espera y de regularización	3 754 076	3 077 519
<b>Total Bruto</b>	<b>4 973 894</b>	<b>4 325 648</b>
Provisiones por deudores diversos	64 960	64 960
<b>Total NET O</b>	<b>4 908 934</b>	<b>4 260 688</b>

(I) Este apartado, que asciende a 1.241 millones de FCFA correspondientes al pago efectuado por el CCEI BANK GE con respecto al mínimo establecido sobre el impuesto de Sociedades (3% de la facturación del año anterior).



(II) Este apartado registra principalmente los importes pagados a la empresa CIGESA en los trabajos de restauración del edificio para albergar las oficinas de CCEI BANK BENIN y las cantidades pagadas a la financiera DOUKIA para los gastos relacionados con el estudio de viabilidad y la constitución del expediente de acreditación del CCEI BANK BENIN como banco en Benín. Esta sección también soporta ahorros en honorarios de SOPRA BANK (con respecto a la instalación de software del banco), los gastos para la instalación de los activos fijos de CCEI BANK Benín, gastos diversos de formación y misiones, así como adelantos en efectivo, los costos relacionados con la implementación del esquema rápido y otros materiales de explotación. Esta sección también recoge la deuda soportada por el CCEI BANK GE sobre los accionistas locales relacionado con la financiación de la adquisición de acciones de CCEI BANK BENIN

PASIVO	31/12/2016	31/12/2017
Capital social	10 000 000	10 000 000
Reservas y Provisiones por riesgos generales	146 573 502	148 828 502
Utilidades retenidas	9 333	2 391 394
Resultado del ejercicio	2 382 061	2 748 445
<b>Capitales propios</b>	<b>158 964 896</b>	<b>163 968 341</b>
Préstamos a largo y medio plazo	0	0
Provisiones para riesgos y gastos	11 785 521	15 649 192
Otros recursos permanentes	0	0
<b>Capitales permanentes</b>	<b>170 750 416</b>	<b>179 617 533</b>

(III) Este apartado está principalmente influenciado por los gastos relacionados con las pólizas de seguro (multi-riesgo, banca global, automóviles, etc.) de 103 millones de francos CFA.

(IV) Este apartado también registra las cuentas por cobrar de CFA 64.9 millones, provisionadas al 100%.

### **X – CAPITALES PERMANENTES (+5,2%)**

Al cierre del año a 31 de diciembre de 2017, el capital permanente mejoró en 5.2%, debido al arrastre de todas las utilidades obtenidas al 31 de diciembre de 2016 por F CFA 2. 382 millones; esto para ayudar a fortalecer la equidad y la fortaleza del CCEI BANK GE.



# INFORME FINANCIERO



## XI –ACREEDORES DIVERSOS Y REGULARIZACION (PASIVO)(-1,2%)

DESCRIPCION	31/12/2016	31/12/2017
Estado	3 231 137	2 982 256
Cuentas de espera y de regularización	19 781 445	19 744 227
Sucursales y agencias	20	0
<b>TOTAL</b>	<b>23 012 603</b>	<b>22 726 483</b>

Esta sección recoge consiste principalmente el importe del impuesto de sociedades por 1.480 millones de francos CFA, del IVA recaudado por un importe de 1.502 millones de francos CFA y contribuciones a la seguridad social. Las cuentas de espera incluyen las operaciones de clientes en tránsito hacia las agencias de domiciliación y la asistencia técnica con vencimiento para el año fiscal 2016, el año fiscal 2015 y el saldo del año fiscal 2014.

## XII – RESULTADOS (+15,4%)

DESCRIPCION	31/12/2016	31/12/2017
Margen Bancario	34 500 501	33 379 821
Resultado neto de explotación	3 627 904	4 203 887
Resultado excepcional	36 806	24 490
Resultado Bruto	3 664 710	4 228 377
Resultado neto después de impuestos	2 382 061	2 748 445

La explotación en el año 2017 resultó en un resultado antes de impuestos de F CFA 4,228 millones frente a F CFA 3,665 millones al 31 de diciembre de 2016, lo que representa una mejora relativa del 15,4% durante el período de revisión caracterizado por retrasos en el pago de la deuda interna del Estado de Guinea Ecuatorial.



## EVOLUCION DE GRANDES MASAS

<b>ACTIVO</b>	<b>31/12/2016</b>	<b>31/12/2017</b>
Activos fijos netos	53 081 664	53 721 132
Créditos a la clientela	702 768 889	706 238 012
Provisiones	-67 517 658	-80 931 908
Créditos netos a la clientela	635 251 231	625 306 104
Cuentas de regularización y diversos	5 783 783	4 453 682
Operaciones interbancarias y tesorería	115 442 605	40 921 916
<b>TOTAL</b>	<b>809 559 283</b>	<b>724 402 835</b>

<b>PASIVO</b>	<b>31/12/2016</b>	<b>31/12/2017</b>
Capital social	10 000 000	10 000 000
Reservas y provisiones por riesgos generales	146 573 502	148 828 502
Utilidades retenidas	9 333	2 391 394
Resultado del ejercicio	2 382 061	2 748 445
<b>Fondos propios</b>	<b>158 964 896</b>	<b>163 968 341</b>
Préstamos a largo y mediano plazo	0	0
Provisiones por riesgos y gastos	11 785 521	15 649 192
Otros recursos permanentes	0	0
<b>Capitales permanentes</b>	<b>170 750 416</b>	<b>179 617 533</b>
Depósitos de la clientela	476 740 038	428 530 284
Regularizaciones y diversos	23 012 603	22 726 483
Operaciones de tesorería	139 056 226	93 528 535
<b>TOTAL</b>	<b>809 559 283</b>	<b>724 402 835</b>

<b>FUERA DE BALANCE</b>	<b>31/12/2016</b>	<b>31/12/2017</b>
Compromisos recibidos de los corresponsales	0	0
Compromisos dados por orden de la clientela	99 307 800	125 071 916
Compromisos recibidos de los clientes	82 048 302	99 882 114



# INFORME FINANCIERO



CUENTAS DE EXPLOTACION	31/12/2016	31/12/2017
Ingresos por operaciones de credito	36 235 940	38 210 783
Gastos por operaciones de crédito	3 304 178	3 824 332
Margen sobre las operaciones con la clientela	32 931 762	34 386 451
Ingresos por operaciones de tesorería	2 645 281	1 711 048
Gastos por operaciones de tesorería	3 587 523	4 276 841
Margen sobre las operaciones de tesorería	-942 242	-2 565 794
Comisiones y productos bancarios diversos	2 510 981	1 559 164
Margenbancario o PNB	34 500 501	33 379 821
Productos diversos	977 903	800 593
Productos accesorios	729 194	823 771
Total productos diversos	1 707 096	1 624 364
Materiales y suministros consumidos	791 509	841 972
Transportes consumidos	183 559	162 547
Otros servicios consumidos	2 279 826	2 232 456
Gastos y perdidas diversas	4 657 254	2 756 977
Gastos generales de explotación	7 912 148	5 993 950
Gastos del personal	3 407 921	3 502 203
Impuestos y tasas	179 380	143 338
Resultado bruto de explotación	24 708 148	25 364 694
Dotaciones a las amortizaciones	1 372 273	1 627 857
Dotaciones a las provisiones	20 171 691	20 474 488
Recuperación de las provisiones	463 719	941 538
Total de dotaciones	21 080 244	21 160 807
Resultado neto de explotacion	3 627 904	4 203 887



A los accionistasde

## **CCEI BANK GE**

Malabo • Guinea Ecuatorial

Señoras, Señores,

Ejecutando la misión que nos fue confiada por vuestra asamblea general, presentamos nuestro informe concerniente al ejercicio 2.017, sobre:

- El control de las cuentas anuales de CCEI BANK GE, adjuntadas en el presente informe, y que resaltan en FCFA

Total del Balance	F CFA	724 402 835 156
Capitalespropios	F CFA	163 968 340 744
Resultado neto (despuesimpuestos)	F CFA	2 748 445 039

- Las verificaciones específicas y las informaciones previstas por la ley

## **I - Auditoría de estados financieros anuales**

### **Opinión**

Hemos auditado los estados financieros anuales de CCEI BANK Guinea Ecuatorial SA, incluido el balance general al 31 de diciembre de 2017, el estado de resultados, compromisos fuera de balance, notas a los estados financieros, el resumen de los principales métodos contables y otras informaciones complementarias relativas a los estados financieros del ejercicio finalizado en esa fecha.

En nuestra opinión, los estados financieros anuales se presentan de manera justa y presentan de forma razonable los resultados de las operaciones para el año que terminó el 31 de diciembre de 2017 y la posición financiera y los activos del Banco al final de ese año de acuerdo con las reglas contables y métodos del Plan de Cuentas de los Establecimientos de Crédito.

### **Bases de opinión**

Realizamos nuestra auditoría de conformidad con las Normas Internacionales de Auditoría (NIA) y de conformidad con la normativa aplicable en Guinea Ecuatorial. Nuestras responsabilidades bajo estos estándares se describen con más detalle en la sección "Responsabilidades del Auditor para la Auditoría de Estados Financieros Anuales" de este informe.

Somos independientes de CCEIBANK Guinea Ecuatorial SA de conformidad con el Código de Ética de Contadores Profesionales del Consejo de Normas Internacionales de Ética Contable (el Código IESBA) y el que supervisa la auditoría legal y hemos cumplido otras responsabilidades éticas, de lo cual somos responsables de acuerdo con estas reglas.



# INFORME GENERAL DE LOS AUDITORES



Creemos que la evidencia de auditoría que hemos obtenido es suficiente y apropiada para proporcionar una base para nuestra opinión de auditoría.

Responsabilidad de la Dirección y los responsables de la empresa relativa a los estados financieros anuales

Los estados financieros anuales han sido preparados por la dirección y aprobados por el Consejo de Administración.

La Dirección es responsable de la preparación y presentación razonable de los estados financieros anuales de acuerdo con los lineamientos relevantes de la COBAC y los principios generales del Plan de contable para Establecimientos de Crédito (PCEC), así como del control interno que considere necesario para habilitar la preparación de estados financieros anuales libres de errores materiales, ya sea por fraude o error.

Responsabilidad del auditor para la auditoría de los estados financieros anuales

Nuestros objetivos son obtener una seguridad razonable de que los estados financieros anuales tomados en su conjunto no contengan errores materiales, ya sea por fraude o error, y emitir un informe de auditoría que contenga nuestra opinión.

La garantía razonable es un alto nivel de seguridad, que, sin embargo, no garantiza que una auditoría realizada de acuerdo con las normas de la ISA siempre detecte cualquier incorrección material. Las anomalías pueden surgir de fraude o error y se consideran materiales cuando es razonable esperar que, ya sea individualmente o en combinación, puedan influir en las decisiones económicas que los usuarios de los estados financieros anuales toman en cuenta basada en estos.

## II- Verificaciones e información específica

De acuerdo con los estándares de la profesión, también hemos llevado a cabo las verificaciones específicas requeridas por la ley.

No tenemos observaciones a formular sobre la veracidad y la concordancia con las cuentas anuales sobre las informaciones dadas en el informe de gestión del consejo de administración y en los documentos remitidos a los accionistas sobre la situación financiera y las cuentas anuales.

Malabo, 01 de Septiembre del 2018

Los auditores

PricewaterhouseCoopers  
**Geoffroy KAMGA**  
Experto Contable-Acreditado CEMAC

Cabinet Hubert Feze  
**Hubert Feze**  
Experto Contable- Acreditado CEMAC



**CCEI BANK GE**

Grupo Afriland First Bank

*El interés de la clientela es nuestra prioridad*



[WWW.CCEIBANKGE.COM](http://WWW.CCEIBANKGE.COM)



# INFORME ESPECIAL DE LOS AUDITORES SOBRE LOS ACUERDOS REGLAMENTADOS



A los accionistas de la Sociedad

## **CCEI BANK GE**

Malabo

Guinea Ecuatorial

Señoras, Señores,

Como auditores legales de su empresa, les presentamos nuestro informe sobre acuerdos reglamentarios.

Es nuestra responsabilidad comunicarle, sobre la base de la información que se nos proporcione, las características, los términos esenciales y los motivos que justifican el interés de la empresa por los acuerdos con los que hemos sido informados o que habríamos descubierto en el momento de nuestra misión, sin tener que pronunciarse sobre su utilidad y sus méritos ni buscar la existencia de otras convenciones. Es su responsabilidad, en los términos del artículo 440 de la Ley Uniforme de la OHADA relacionada con la ley de las empresas comerciales y GIE, evaluar el interés relacionado a la conclusión de esos acuerdos con miras a su aprobación.

## **I - ACUERDOS PRESENTADOS PARA LA APROBACIÓN DE LA ASAMBLEA GENERAL**

Le informamos que no hemos recibido notificación de ningún acuerdo autorizado durante el ejercicio o desde el final del ejercicio financiero para ser sometido a la junta general para su aprobación de conformidad con las disposiciones del artículo 440 de la Ley Uniforme de OHADA sobre la ley de empresas comerciales y GIE.

## **II- ACUERDOS YA APROBADOS POR LA ASAMBLEA GENERAL CUYA EJECUCIÓN HA SIDO CONTINUADA DURANTE EL EJERCICIO ANALIZADO**

De conformidad con el artículo 440 de la Ley Uniforme de la OHADA, se nos ha informado que la ejecución del siguiente acuerdo, ya aprobado por la junta general, continuó durante el año fiscal analizado.

### **• Contrato de crédito entre Intermarket Banking Corporation Zambia Ltd y CCEI BANK-GE**

Administrador concerniente: Grupo Afriland First.

**Naturaleza y objeto:** concesión de un crédito a corto plazo de FCFA 1 552 905 000 por



CCEI BANK-GE a Intermarket Banking Corporation Zambie Ltda una tasa de 4,5% anual, reembolsable en 12 meses.

**Fecha de puesta en plaza:** 14 abril 2014.

**Importe de ingresos recaudados a 31 diciembre 2017:** FCFA 0.

**•Contrato de credito entre Afriland First Bank Congo democraticay CCEI BANK-GE**

**Administrador concerniente:** Afriland First Bank Camerun.

Naturaleza y objeto: concesión de un crédito a largo plazo de FCFA 4 221 709 203 por CCEI BANK-GE a Afriland First Bank Congo democrática una tasa de 4,75% anual, con vencimientos anuales constantes de F CFA 240 millones los 5 primeros años, y la diferencia, con un pago único al final de 6 año.

**Fecha del Consejo que aprobó ese acuerdo:** 26/05/2017.

**Fecha de puesta en plaza:** 22 enero 2018.

**Importe de ingresos recaudados a 31 diciembre 2017:** FCFA 47.997.392

Efectuamos nuestro trabajo de acuerdo con los estándares de la profesión. Esos estándares requieren que realicemos los procedimientos necesarios para verificar que la información que se nos proporciona sea consistente con los documentos de origen de los que se deriva.

Malabo, 01 de Septiembre 2018

Los auditores

PricewaterhouseCoopers

**Geoffroy KAMGA**

Experto Contable Acreditado CEMAC

CabinetHubertFeze

**Hubert Feze**

Experto Contable Acreditado CEMAC





*El Pacto del Éxito*

# Con **CCEI BANK GE** nuestros hijos serán **de provecho**

Sede Social : Malabo II S/N, Apdo 428 - Malabo  
Tel. : +240 333 09 22 03 / 333 09 29 10  
Fax : +240 333 09 33 11 • Swift Code : CCEIGQGQ  
[WWW.CCEIBANKGE.COM](http://WWW.CCEIBANKGE.COM)

 **CCEI BANK GE**  
Grupo Afriland First Bank